

# 第1章 九州と世界の貿易

## 1. 九州と世界の貿易動向

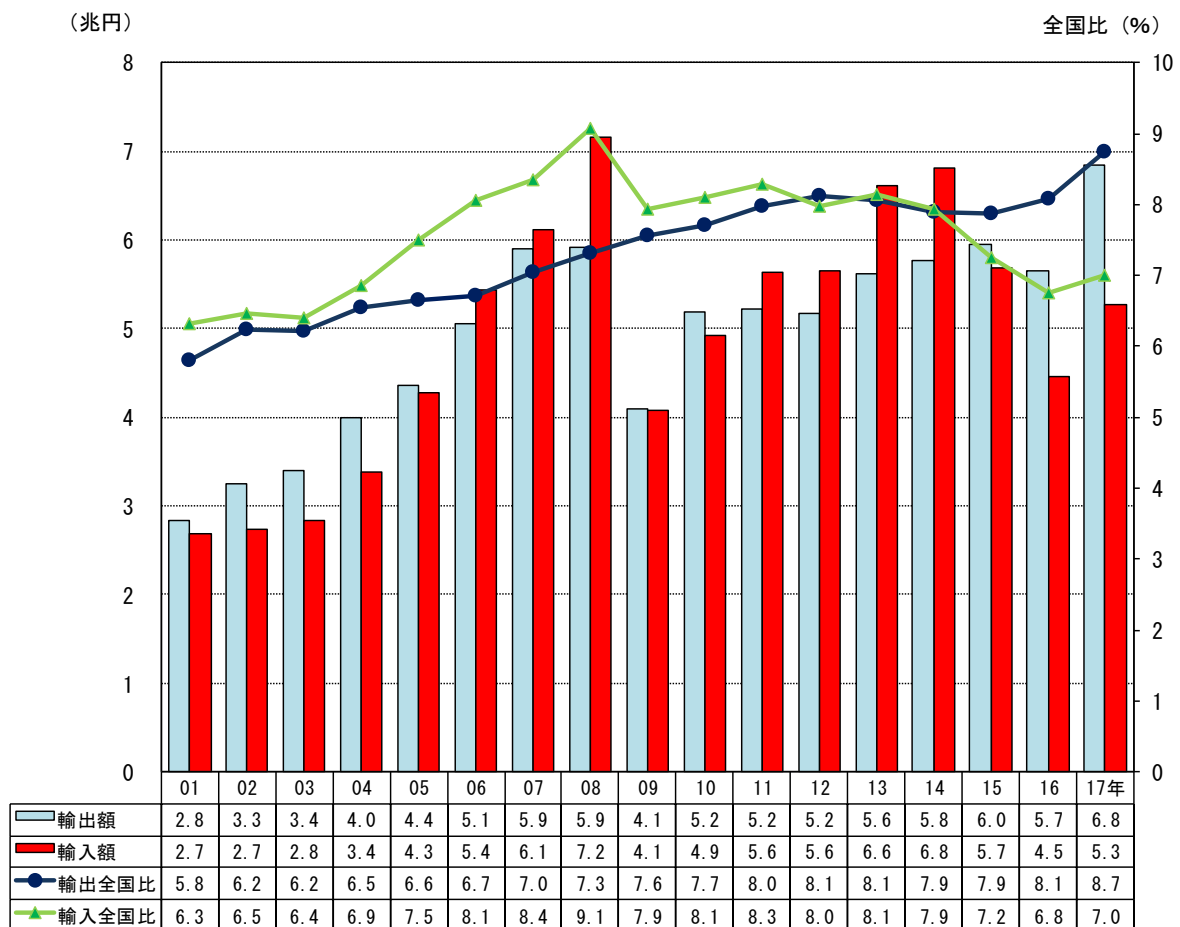
- 2017年の九州の貿易額は、輸出が6兆8,410億円（前年比21.0%増）で、輸入は5兆2,788億円（前年比18.2%増）で、ともに前年より増加した。
- 輸出では、米国向け（寄与度：+6.2%）、韓国向け（同+4.9%）、中国向け（同+3.6%）、香港向け（同+1.7%）などの輸出額が増加した。一方、サウジアラビア向け（同▲0.7%）、スペイン向け（同▲0.1%）などの輸出額は減少した。
- 輸入では、オーストラリア（同+3.0%）、米国（同+2.0%）、アラブ首長国連邦（同+1.5%）、台湾（同+1.5%）などの輸入額が増加した。一方、メキシコ（同▲0.4%）、ブラジル（同▲0.2%）などの輸入額は減少した。
- 九州の貿易額が全国に占める割合は、輸出が8.7%で、輸入は7.0%で、ともに前年より増加した。

★2017年の九州の輸出額及び貿易収支は過去最高(※)★

2017年の九州の輸出額及び輸出額の全国に占める割合（全国比）ともに過去最高となった。また、輸出額から輸入額を引いた貿易収支も過去最高となった。

※1979年以降、以下同じ。

図表 1-1-1 九州の対世界貿易額の推移



出所：財務省「貿易統計」、門司税関提供のデータより九州経済産業局作成。

図表 1-1-2 九州の国・地域別輸出入動向（2017年）

（単位：億円、％）

| 国・地域     | 輸出     |        |        |       |       | 輸入     |        |          |       |       |
|----------|--------|--------|--------|-------|-------|--------|--------|----------|-------|-------|
|          | 金額     | 構成比    | 伸び率    | 寄与度   | 全国比   | 金額     | 構成比    | 伸び率      | 寄与度   | 全国比   |
| 韓国       | 10,206 | 14.9%  | 37.0%  | 4.9%  | 17.1% | 2,814  | 5.3%   | 7.2%     | 0.4%  | 8.9%  |
| 中国       | 12,941 | 18.9%  | 18.9%  | 3.6%  | 8.7%  | 9,689  | 18.4%  | 6.5%     | 1.3%  | 5.2%  |
| 台湾       | 3,759  | 5.5%   | 11.4%  | 0.7%  | 8.2%  | 3,106  | 5.9%   | 28.1%    | 1.5%  | 10.9% |
| 香港       | 3,749  | 5.5%   | 35.3%  | 1.7%  | 9.4%  | 59     | 0.1%   | -53.8%   | -0.2% | 2.9%  |
| ベトナム     | 1,714  | 2.5%   | 36.7%  | 0.8%  | 10.2% | 1,269  | 2.4%   | 15.3%    | 0.4%  | 6.1%  |
| タイ       | 2,077  | 3.0%   | 26.8%  | 0.8%  | 6.3%  | 1,692  | 3.2%   | 11.2%    | 0.4%  | 6.6%  |
| シンガポール   | 2,123  | 3.1%   | 17.9%  | 0.6%  | 8.4%  | 179    | 0.3%   | -6.5%    | 0.0%  | 1.9%  |
| マレーシア    | 1,338  | 2.0%   | 15.8%  | 0.3%  | 9.4%  | 929    | 1.8%   | 18.7%    | 0.3%  | 4.3%  |
| ブルネイ     | 8      | 0.0%   | -14.3% | 0.0%  | 8.8%  | 25.3   | 0.0%   | 18078.0% | 0.1%  | 1.3%  |
| フィリピン    | 741    | 1.1%   | 9.3%   | 0.1%  | 5.9%  | 1,175  | 2.2%   | -3.5%    | -0.1% | 10.7% |
| インドネシア   | 867    | 1.3%   | 16.3%  | 0.2%  | 5.8%  | 2,543  | 4.8%   | -1.7%    | -0.1% | 11.4% |
| カンボジア    | 27     | 0.0%   | 3.3%   | 0.0%  | 6.8%  | 34     | 0.1%   | 19.2%    | 0.0%  | 2.4%  |
| ラオス      | 2      | 0.0%   | 1.8%   | 0.0%  | 1.6%  | 5      | 0.0%   | 42.5%    | 0.0%  | 2.9%  |
| ミャンマー    | 49     | 0.1%   | -28.1% | 0.0%  | 5.0%  | 33     | 0.1%   | 23.4%    | 0.0%  | 2.8%  |
| インド      | 751    | 1.1%   | 29.5%  | 0.3%  | 7.6%  | 477    | 0.9%   | 29.9%    | 0.2%  | 8.0%  |
| オーストラリア  | 999    | 1.5%   | 23.9%  | 0.3%  | 5.6%  | 5,855  | 11.1%  | 29.7%    | 3.0%  | 13.4% |
| ニュージーランド | 109    | 0.2%   | 10.3%  | 0.0%  | 3.9%  | 100    | 0.2%   | 16.1%    | 0.0%  | 3.6%  |
| 米国       | 11,157 | 16.3%  | 45.4%  | 6.2%  | 7.4%  | 3,327  | 6.3%   | 35.6%    | 2.0%  | 4.1%  |
| カナダ      | 703    | 1.0%   | 92.7%  | 0.6%  | 6.5%  | 1,229  | 2.3%   | 50.1%    | 0.9%  | 10.0% |
| パナマ      | 1,665  | 2.4%   | 13.2%  | 0.3%  | 27.1% | 301    | 0.6%   | 224.4%   | 0.5%  | 32.6% |
| メキシコ     | 1,174  | 1.7%   | 2.1%   | 0.0%  | 9.3%  | 795    | 1.5%   | -17.4%   | -0.4% | 12.2% |
| ブラジル     | 206    | 0.3%   | 6.2%   | 0.0%  | 5.4%  | 1,183  | 2.2%   | -7.1%    | -0.2% | 14.7% |
| チリ       | 303    | 0.4%   | 16.8%  | 0.1%  | 15.4% | 776    | 1.5%   | -4.2%    | -0.1% | 10.6% |
| コロンビア    | 166    | 0.2%   | 19.8%  | 0.0%  | 14.8% | 58     | 0.1%   | -45.5%   | -0.1% | 5.9%  |
| ドイツ      | 902    | 1.3%   | 19.2%  | 0.3%  | 4.2%  | 355    | 0.7%   | -3.8%    | 0.0%  | 1.4%  |
| 英国       | 887    | 1.3%   | 20.8%  | 0.3%  | 5.8%  | 137    | 0.3%   | -8.4%    | 0.0%  | 1.7%  |
| オランダ     | 1,359  | 2.0%   | 5.8%   | 0.1%  | 9.7%  | 70     | 0.1%   | -16.7%   | 0.0%  | 2.6%  |
| イタリア     | 903    | 1.3%   | 3.1%   | 0.0%  | 16.5% | 93     | 0.2%   | 1.4%     | 0.0%  | 0.8%  |
| フランス     | 346    | 0.5%   | -3.2%  | 0.0%  | 4.9%  | 395    | 0.7%   | 9.5%     | 0.1%  | 3.4%  |
| スウェーデン   | 112    | 0.2%   | 23.9%  | 0.0%  | 7.3%  | 49     | 0.1%   | 3.3%     | 0.0%  | 1.8%  |
| スペイン     | 422    | 0.6%   | -15.7% | -0.1% | 12.8% | 198    | 0.4%   | 23.3%    | 0.1%  | 5.3%  |
| ノルウェー    | 12     | 0.0%   | 29.6%  | 0.0%  | 1.1%  | 173    | 0.3%   | -28.7%   | -0.2% | 8.6%  |
| ベルギー     | 415    | 0.6%   | -2.5%  | 0.0%  | 6.3%  | 42     | 0.1%   | 52.9%    | 0.0%  | 1.4%  |
| ロシア      | 387    | 0.6%   | 27.7%  | 0.1%  | 5.7%  | 1,690  | 3.2%   | 56.5%    | 1.4%  | 10.9% |
| サウジアラビア  | 259    | 0.4%   | -62.1% | -0.7% | 6.2%  | 3,512  | 6.7%   | 16.2%    | 1.1%  | 11.3% |
| アラブ首長国連邦 | 1,637  | 2.4%   | 21.9%  | 0.5%  | 20.2% | 2,764  | 5.2%   | 33.3%    | 1.5%  | 11.9% |
| クウェート    | 112    | 0.2%   | -7.6%  | 0.0%  | 7.0%  | 1,163  | 2.2%   | 84.6%    | 1.2%  | 17.5% |
| イラン      | 51     | 0.1%   | 105.7% | 0.0%  | 5.2%  | 133    | 0.3%   | 210.8%   | 0.2%  | 3.3%  |
| オマーン     | 50     | 0.1%   | -55.7% | -0.1% | 1.9%  | 296    | 0.6%   | 8.5%     | 0.1%  | 14.0% |
| カタール     | 145    | 0.2%   | -23.2% | -0.1% | 10.8% | 782    | 1.5%   | 102.8%   | 0.9%  | 6.3%  |
| 南アフリカ共和国 | 207    | 0.3%   | 17.2%  | 0.1%  | 7.3%  | 419    | 0.8%   | 77.9%    | 0.4%  | 7.8%  |
| その他      | 3,369  | 4.9%   | -14.9% | -1.0% | 7.0%  | 2,863  | 5.4%   | 33.5%    | 1.6%  | 5.7%  |
| 総額       | 68,410 | 100.0% | 21.0%  | 21.0% | 8.7%  | 52,788 | 100.0% | 18.2%    | 18.2% | 7.0%  |

出所：財務省「貿易統計」より九州経済産業局作成。

図表 1-1-3 10年前と比較した全国・九州の輸出相手国・地域（上位5カ国・地域）

（単位：億円、％）

| 2007年     |         |        | 2017年     |         |        |
|-----------|---------|--------|-----------|---------|--------|
|           | 金額      | 構成比    |           | 金額      | 構成比    |
| <b>全国</b> |         |        | <b>全国</b> |         |        |
| 米国        | 168,962 | 20.1%  | 米国        | 151,135 | 19.3%  |
| 中国        | 128,390 | 15.3%  | 中国        | 148,897 | 19.0%  |
| 韓国        | 63,840  | 7.6%   | 韓国        | 59,752  | 7.6%   |
| 台湾        | 52,743  | 6.3%   | 台湾        | 45,578  | 5.8%   |
| 香港        | 45,717  | 5.4%   | 香港        | 39,741  | 5.1%   |
| その他       | 379,661 | 45.2%  | その他       | 337,762 | 43.1%  |
| 総計        | 839,314 | 100.0% | 統計        | 782,865 | 100.0% |
| <b>九州</b> |         |        | <b>九州</b> |         |        |
| 中国        | 12,291  | 20.8%  | 中国        | 12,941  | 18.9%  |
| 米国        | 8,712   | 14.7%  | 米国        | 11,157  | 16.3%  |
| 韓国        | 7,056   | 11.9%  | 韓国        | 10,206  | 14.9%  |
| 台湾        | 3,995   | 6.8%   | 台湾        | 3,759   | 5.5%   |
| 香港        | 2,488   | 4.2%   | 香港        | 3,749   | 5.5%   |
| その他       | 24,552  | 41.5%  | その他       | 26,597  | 38.9%  |
| 総計        | 59,095  | 100.0% | 総計        | 68,410  | 100.0% |

図表 1-1-4 10年前と比較した全国・九州の輸入相手国・地域（上位5カ国・地域）

（単位：億円、％）

| 2007年     |         |        | 2017年     |         |        |
|-----------|---------|--------|-----------|---------|--------|
|           | 金額      | 構成比    |           | 金額      | 構成比    |
| <b>全国</b> |         |        | <b>全国</b> |         |        |
| 中国        | 150,355 | 20.6%  | 中国        | 184,593 | 24.5%  |
| 米国        | 83,487  | 11.4%  | 米国        | 80,903  | 10.7%  |
| サウジアラビア   | 41,475  | 5.7%   | オーストラリア   | 43,650  | 5.8%   |
| アラブ首長国連邦  | 38,037  | 5.2%   | 韓国        | 31,527  | 4.2%   |
| オーストラリア   | 36,732  | 5.0%   | サウジアラビア   | 31,150  | 4.1%   |
| その他       | 381,274 | 52.1%  | その他       | 381,971 | 50.7%  |
| 総計        | 731,359 | 100.0% | 総計        | 753,792 | 100.0% |
| <b>九州</b> |         |        | <b>九州</b> |         |        |
| 中国        | 8,511   | 13.9%  | 中国        | 9,689   | 18.4%  |
| アラブ首長国連邦  | 5,136   | 8.4%   | オーストラリア   | 5,855   | 11.1%  |
| サウジアラビア   | 5,069   | 8.3%   | サウジアラビア   | 3,512   | 6.7%   |
| オーストラリア   | 4,804   | 7.9%   | 米国        | 3,327   | 6.3%   |
| 韓国        | 4,126   | 6.8%   | 台湾        | 3,106   | 5.9%   |
| その他       | 33,443  | 54.7%  | その他       | 27,298  | 51.7%  |
| 総計        | 61,089  | 100.0% | 総計        | 52,788  | 100.0% |

図表 1-1-3～4 出所：財務省「貿易統計」より九州経済産業局作成。

図表 1-1-5 10年前と比較した全国・九州の輸出品目（上位5品目）

（単位：億円、％）

| 2007年        |         |        | 2017年        |         |        |
|--------------|---------|--------|--------------|---------|--------|
|              | 金額      | 構成比    |              | 金額      | 構成比    |
| <b>全国</b>    |         |        | <b>全国</b>    |         |        |
| 自動車          | 143,170 | 17.1%  | 自動車          | 118,254 | 15.1%  |
| 半導体等電子部品     | 52,426  | 6.2%   | 半導体等電子部品     | 40,225  | 5.1%   |
| 自動車の部分品      | 33,555  | 4.0%   | 自動車の部分品      | 38,966  | 5.0%   |
| 事務用機器        | 29,116  | 3.5%   | 原動機          | 27,454  | 3.5%   |
| 原動機          | 25,930  | 3.1%   | 半導体等製造装置     | 25,502  | 3.3%   |
| その他          | 555,118 | 66.1%  | その他          | 532,464 | 68.0%  |
| 総計           | 839,314 | 100.0% | 総計           | 782,865 | 100.0% |
| <b>九州</b>    |         |        | <b>九州</b>    |         |        |
| 自動車          | 7,942   | 13.4%  | 自動車          | 17,006  | 24.9%  |
| 半導体等電子部品     | 6,999   | 11.8%  | 半導体等電子部品     | 8,360   | 12.2%  |
| 映像機器         | 4,857   | 8.2%   | 船舶類          | 4,771   | 7.0%   |
| 船舶類          | 4,682   | 7.9%   | 半導体等製造装置     | 4,611   | 6.7%   |
| 鉄鋼のフラットロール製品 | 4,083   | 6.9%   | 鉄鋼のフラットロール製品 | 4,157   | 6.1%   |
| その他          | 30,530  | 51.7%  | その他          | 29,504  | 43.1%  |
| 総計           | 59,095  | 100.0% | 総計           | 68,410  | 100.0% |

図表 1-1-6 10年前と比較した全国・九州の輸入品目（上位5品目）

（単位：億円、％）

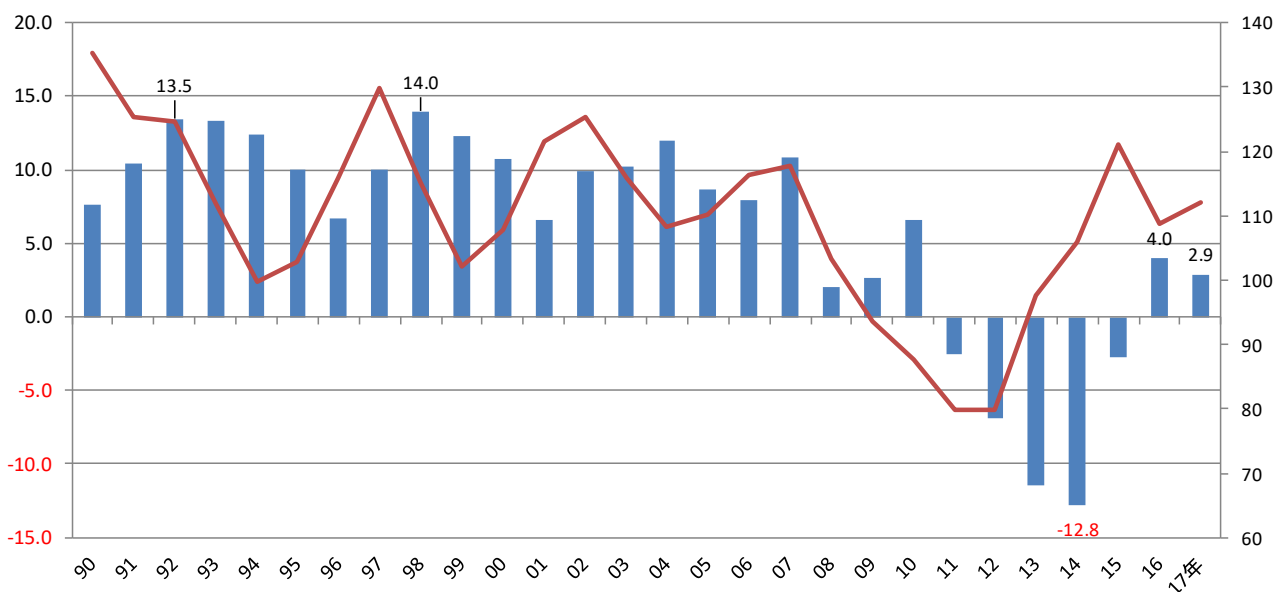
| 2007年     |         |        | 2017年     |         |        |
|-----------|---------|--------|-----------|---------|--------|
|           | 金額      | 構成比    |           | 金額      | 構成比    |
| <b>全国</b> |         |        | <b>全国</b> |         |        |
| 原油及び粗油    | 122,788 | 16.8%  | 原油及び粗油    | 71,549  | 9.5%   |
| 石油ガス類     | 41,321  | 5.6%   | 石油ガス類     | 45,222  | 6.0%   |
| 半導体等電子部品  | 28,521  | 3.9%   | 通信機       | 31,091  | 4.1%   |
| 事務用機器     | 27,784  | 3.8%   | 半導体等電子部品  | 27,966  | 3.7%   |
| 非鉄金属鉱     | 21,363  | 2.9%   | 石炭        | 25,703  | 3.4%   |
| その他       | 489,582 | 66.9%  | その他       | 552,261 | 73.3%  |
| 総計        | 731,359 | 100.0% | 総計        | 753,792 | 100.0% |
| <b>九州</b> |         |        | <b>九州</b> |         |        |
| 原油及び粗油    | 19,958  | 32.7%  | 原油及び粗油    | 9,921   | 18.8%  |
| 非鉄金属鉱     | 3,868   | 6.3%   | 石炭        | 4,300   | 8.1%   |
| 半導体等電子部品  | 3,413   | 5.6%   | 石油ガス類     | 3,192   | 6.0%   |
| 石油ガス類     | 3,257   | 5.3%   | 半導体等電子部品  | 2,855   | 5.4%   |
| 石炭        | 3,202   | 5.2%   | 非鉄金属鉱     | 2,333   | 4.4%   |
| その他       | 27,391  | 44.8%  | その他       | 30,186  | 57.2%  |
| 総計        | 61,089  | 100.0% | 総計        | 52,788  | 100.0% |

図表 1-1-5～6 備考：輸出入品目は小分類ベース。

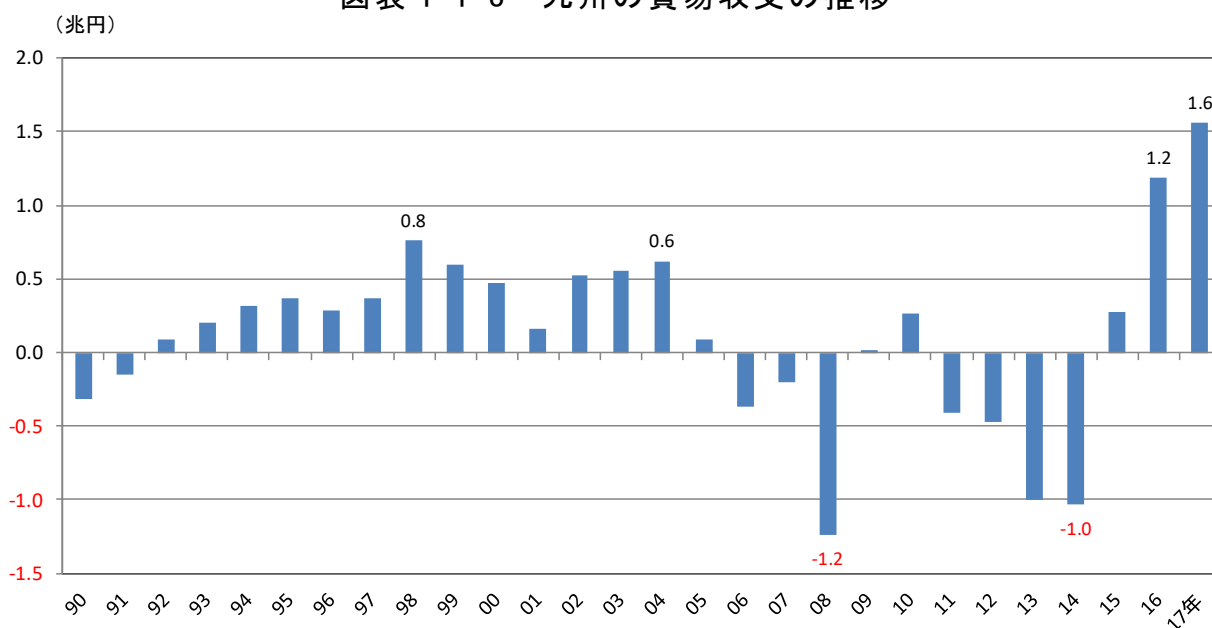
図表 1-1-5～6 出所：財務省「貿易統計」より九州経済産業局作成。

- 2017年の九州の貿易収支は+1兆5,622億円と過去最高で3年連続の貿易黒字となった。(全国は2年連続の貿易黒字。)
- 品目別では、前年に比べて鉱物性燃料の輸入超過額が増加したものの、輸送用機器や一般機械、電気機器等の輸出超過額が大きかったため、九州の貿易収支は貿易黒字となった。
- 国別の輸出超過額では、米国が7,830億円で最も多く、次が韓国の7,393億円、香港の3,690億円等であった。一方、輸入超過額では、オーストラリアが4,856億円で最も多く、次がサウジアラビアの3,253億円、インドネシアの1,676億円等であった。

図表 1-1-7 全国の貿易収支と為替相場（円・米ドル）の推移

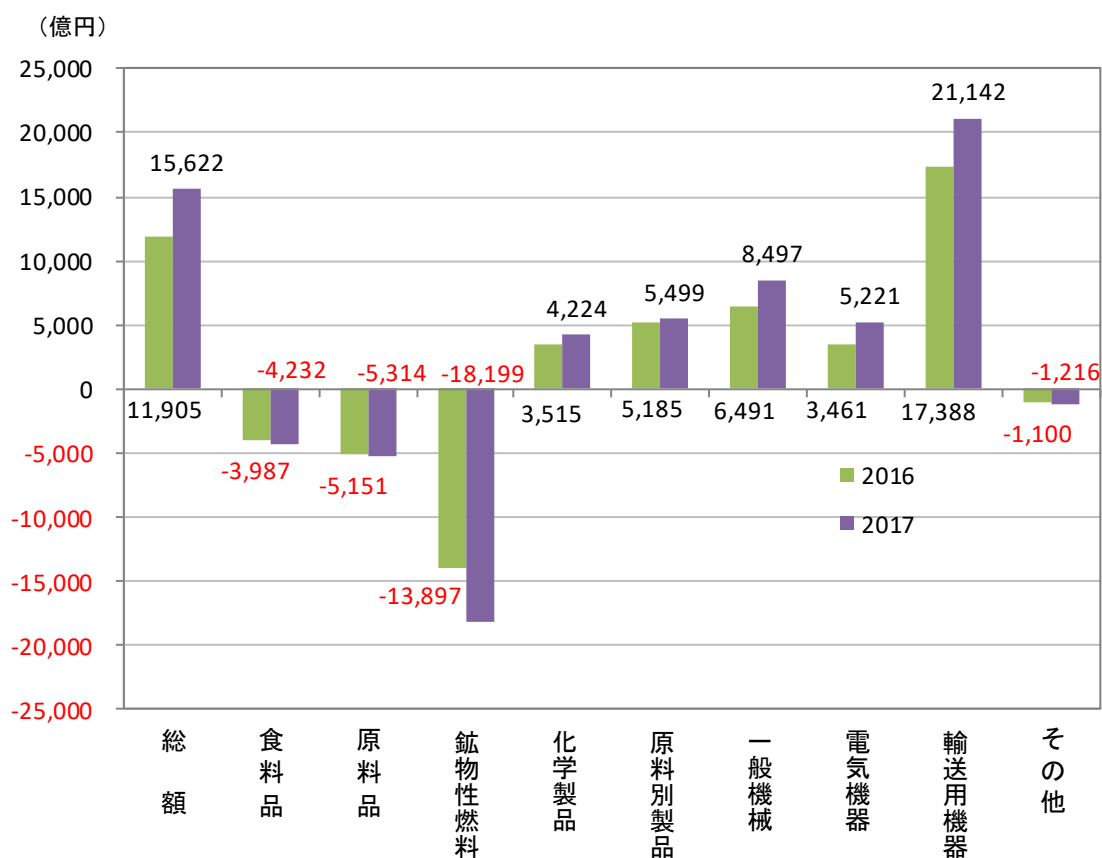


図表 1-1-8 九州の貿易収支の推移



図表 1-1-7～8 出所：財務省「貿易統計」、総務省統計局資料、内閣府「海外経済データ-月次アップデート-」より九州経済産業局作成。

図表 1-1-9 九州の品目別貿易収支額（2016-2017年）



図表 1-1-10 九州の主な相手国・地域別貿易収支額（2017年）

(単位：億円)

| 相手国・地域                    | 輸出超過額 | 相手国・地域   | 輸入超過額   |
|---------------------------|-------|----------|---------|
| 米国                        | 7,830 | オーストラリア  | ▲ 4,856 |
| 韓国                        | 7,393 | サウジアラビア  | ▲ 3,253 |
| 香港                        | 3,690 | インドネシア   | ▲ 1,676 |
| 中国                        | 3,253 | ロシア      | ▲ 1,304 |
| シンガポール                    | 1,943 | アラブ首長国連邦 | ▲ 1,127 |
| 九州の貿易収支額(2017年) 1兆5,622億円 |       |          |         |

図表 1-1-10 備考：九州の貿易収支額上位 5ヶ国と下位 5ヶ国を記載。

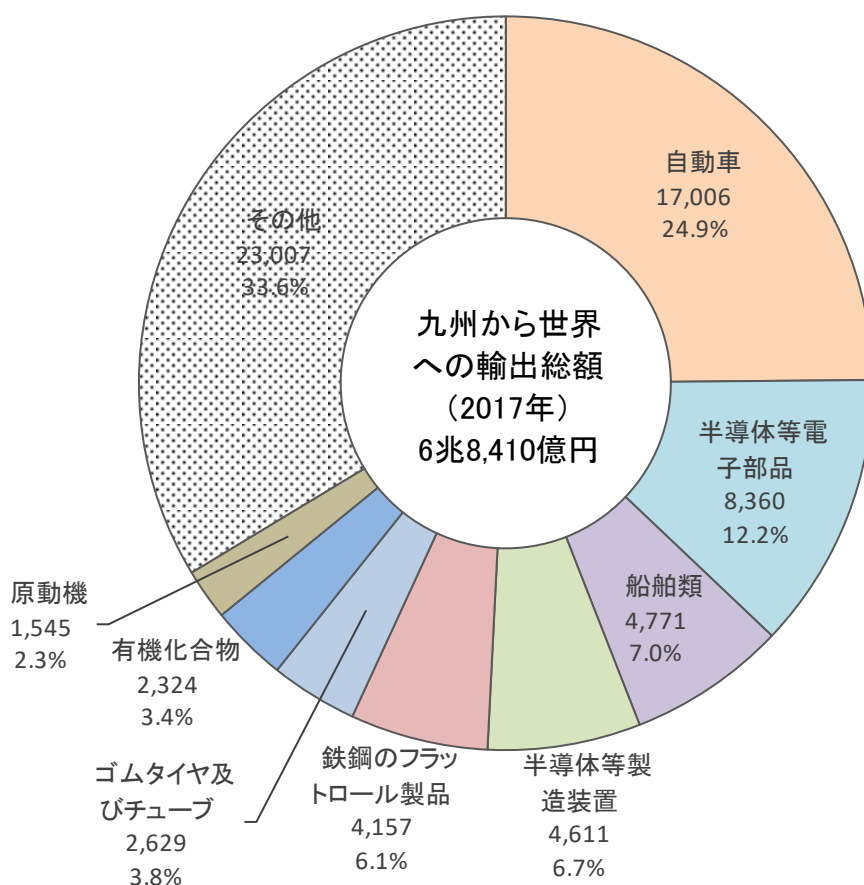
図表 1-1-9～10 出所：財務省「貿易統計」より九州経済産業局作成。

## 2. 九州から世界への輸出動向

- 2017年の九州から世界への輸出品目は、輸出額が多い順に、自動車、半導体等電子部品、船舶類、半導体等製造装置、鉄鋼のフラットロール製品となっており、この上位5品目で輸出額全体の5割を超えた。
- 輸出額は、自動車（寄与度：+6.5%）、半導体等電子部品（同+3.1%）等が増加し、軌条及びその他の鉄道線路建設材（同▲0.1%）、船舶類（同▲0.04%）等が減少し、その結果、前年より増加した。
- 九州の最大の輸出相手国は中国、次が米国、韓国、台湾、香港となっており、アジアの国・地域が全体の6割弱であった。また、2000年と比べると中国を始めとするアジアの割合が増加し、北米の割合が減少した。

図表 1-2-1 九州から世界への輸出品目

（単位：億円、%）



寄与度（増加分）：自動車（+6.5%）、半導体等電子部品（+3.1%）等

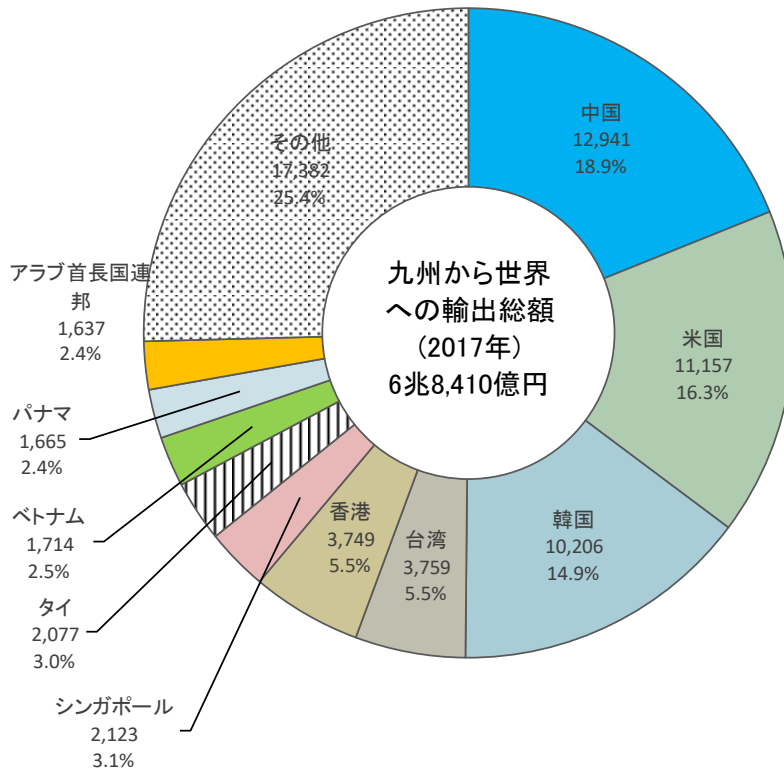
寄与度（減少分）：軌条及びその他の鉄道線路建設材（▲0.1%）、船舶類（▲0.04%）等

（注）寄与度は、増加分・減少分ともに上位2品目を掲載。（以下同じ）

出所：財務省「貿易統計」より九州経済産業局作成。

図表 1-2-2 九州の輸出相手国・地域（2017年）

（単位：億円、％）

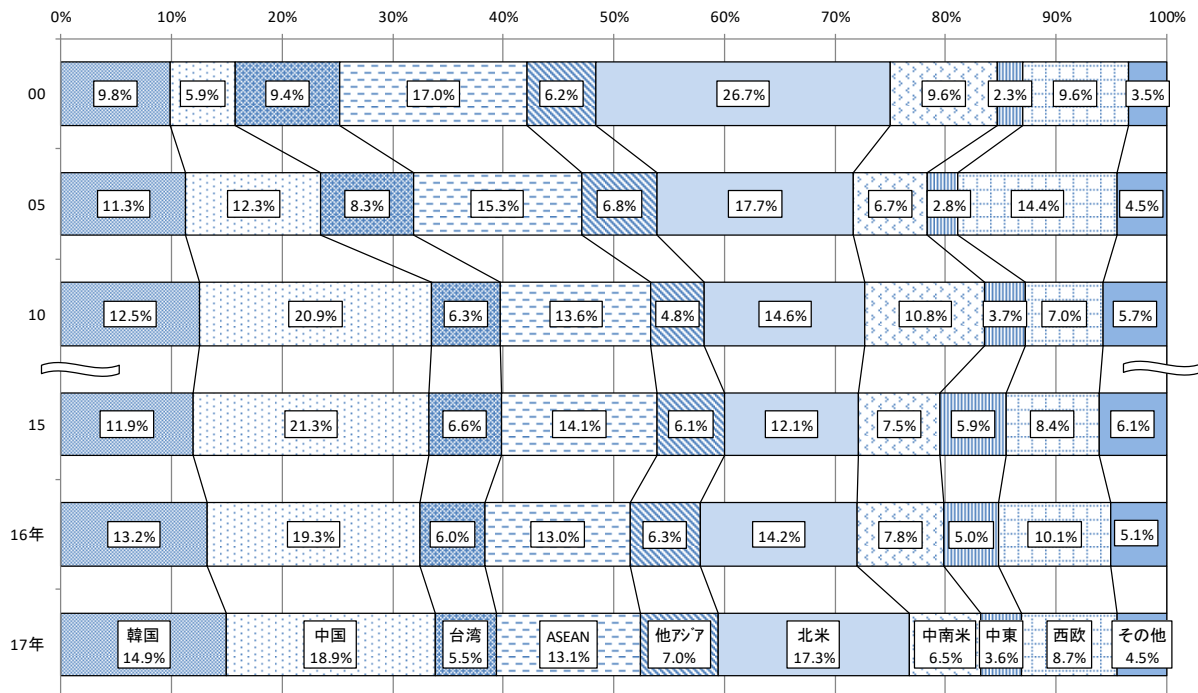


寄与度（増加分）：米国（+6.2%）、韓国（+4.9%）、中国（+3.6%）、香港（+1.7%）等

寄与度（減少分）：サウジアラビア（▲0.7%）、スペイン（▲0.1%）等

図表 1-2-3 九州の輸出相手国・地域の推移

（単位：％）



図表 1-2-2～3 出所：財務省「貿易統計」、門司税関提供のデータより九州経済産業局作成。



図表 1-2-4 九州の全国比が高い輸出品目（2017年）

（単位：億円、％）

| 順位 | 輸出品目（小分類）       | 輸出額<br>（九州） | 輸出額<br>（全国） | 全国比   |
|----|-----------------|-------------|-------------|-------|
| 1  | 軌条及びその他の鉄道線路建設材 | 322         | 381         | 84.6% |
| 2  | 木材              | 116         | 199         | 58.1% |
| 3  | ゴムタイヤ及びチューブ     | 2,629       | 5,541       | 47.4% |
| 4  | セメント            | 178         | 402         | 44.2% |
| 5  | 抗生物質製剤          | 106         | 267         | 39.5% |
| 6  | （コークス）          | 143         | 385         | 37.3% |
| 7  | 船舶類             | 4,771       | 13,768      | 34.6% |
| 8  | メラミン樹脂          | 10          | 35          | 27.3% |
| 9  | 二輪自動車類          | 870         | 3,872       | 22.5% |
| 10 | 半導体等電子部品        | 8,360       | 40,225      | 20.8% |
| 11 | 鉄鋼のフラットロール製品    | 4,157       | 20,481      | 20.3% |
| 12 | より線・綱及び網類       | 59          | 297         | 20.0% |
| 13 | 織物用糸            | 240         | 1,232       | 19.5% |
| 14 | 映像機器            | 944         | 4,871       | 19.4% |
| 15 | 半導体等製造装置        | 4,611       | 25,502      | 18.1% |
| 16 | 魚介類             | 287         | 1,596       | 18.0% |
| 17 | 貯蔵用及び輸送用の金属製容器  | 20          | 139         | 14.7% |
| 18 | 自動車             | 17,006      | 118,254     | 14.4% |
| 19 | チタン及び同合金        | 84          | 592         | 14.2% |
| 20 | 銅及び同合金          | 982         | 7,098       | 13.8% |
| 21 | 有機化合物           | 2,324       | 19,566      | 11.9% |
| 22 | （鉄鋼くず）          | 385         | 3,308       | 11.6% |
| 23 | 有機合成染料及びレーキ顔料   | 58          | 527         | 10.9% |
| 24 | 構造物及び同建設材       | 31          | 293         | 10.7% |
| 25 | ポリエチレン          | 103         | 998         | 10.3% |
| 26 | 野菜              | 14          | 138         | 10.2% |

備考：品目は2017年の九州の輸出額が10億円以上で、全国比が10.0%以上のものを掲載。

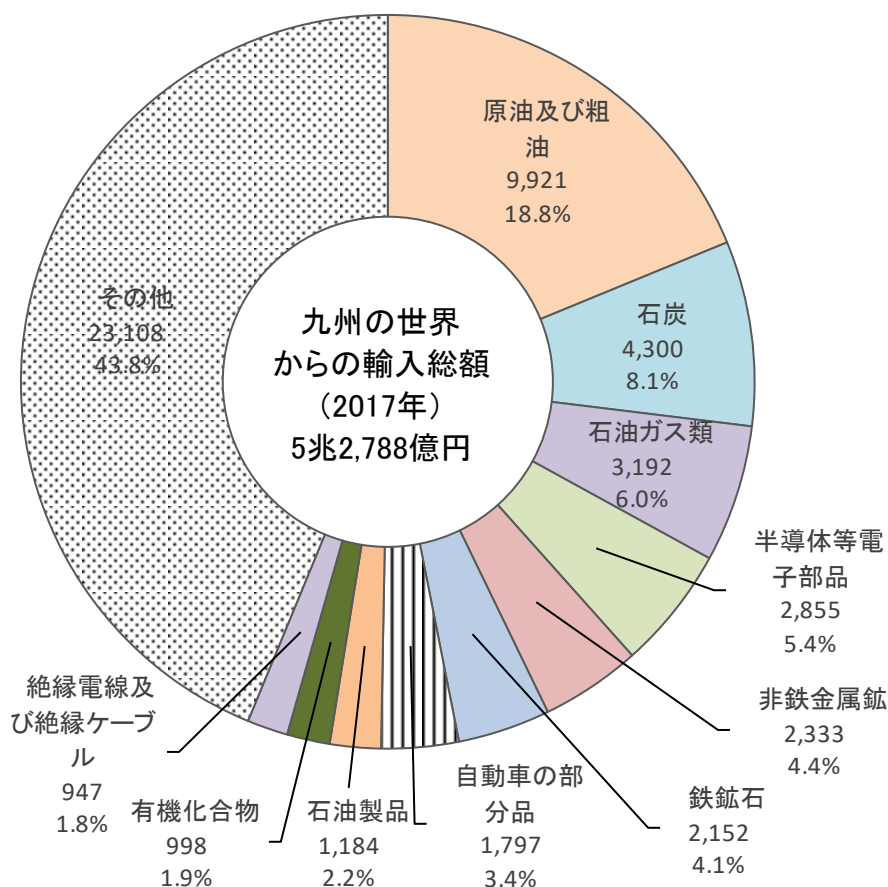
出所：財務省「貿易統計」より九州経済産業局作成。

### 3. 九州の世界からの輸入動向

- 2017年の九州の世界からの輸入品目は、輸入額が多い順に、原油及び粗油、石炭、石油ガス類、半導体等電子部品、非鉄金属鉱となっており、鉱物性燃料と原材料が上位を占め、全体の4割を超えた。
- 輸入額は、原油及び粗油（寄与度：+5.7%）、石炭（同+2.9%）等が増加し、非鉄金属鉱（寄与度：▲1.1%）、ガラス及び同製品（同▲0.1%）等が減少し、その結果、前年より増加した。
- 2017年の九州の最大の輸入相手国は中国、次がオーストラリア、サウジアラビア、米国、台湾、韓国であった。2000年と比べると、中国や台湾の割合が増加した一方、中東の割合が減少した。

図表 1-3-1 九州の世界からの輸入品目

（単位：億円、%）

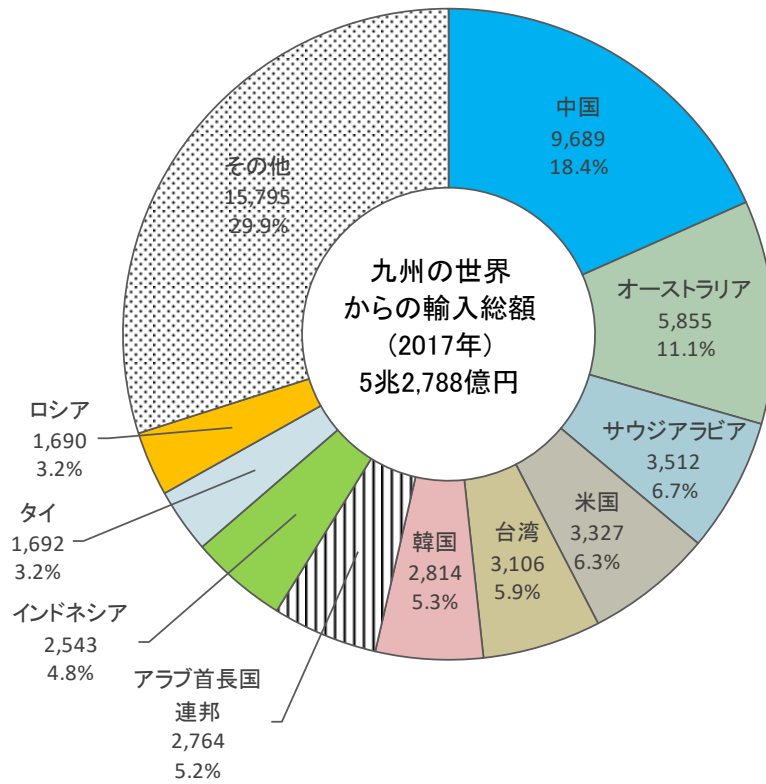


寄与度（増加分）：原油及び粗油（+5.7%）、石炭（+2.9%）等  
 寄与度（増加分）：非鉄金属鉱（▲1.1%）、ガラス及び同製品（▲0.1%）等

出所：財務省「貿易統計」より九州経済産業局作成。

図表 1-3-2 九州の輸入相手国・地域（2017年）

（単位：億円、%）

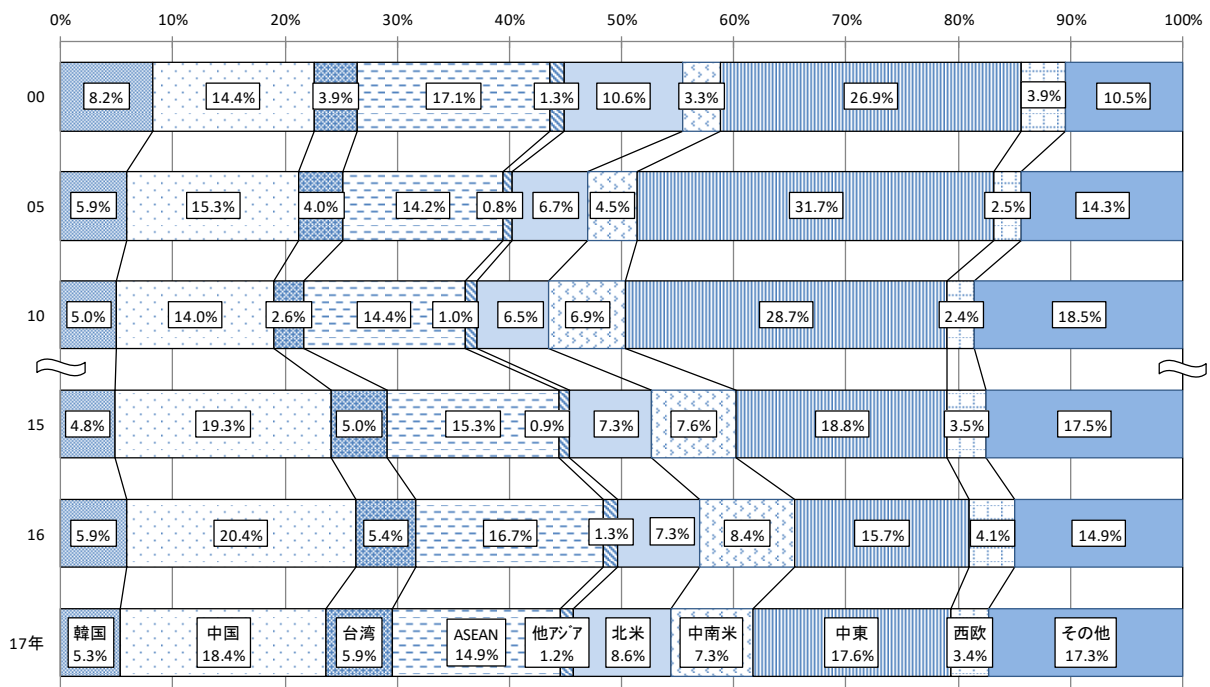


寄与度（増加分）：オーストラリア（+3.0%）、米国（+2.0%）、アラブ首長国連邦（+1.5%）、台湾（+1.5%）等

寄与度（減少分）：メキシコ（▲0.4%）、ブラジル（▲0.2%）等

図表 1-3-3 九州の輸入相手国・地域の推移

（単位：%）



図表 1-3-2～3 出所：財務省「貿易統計」、門司税関提供のデータより九州経済産業局作成。

図表 1-3-4 九州の全国比が高い輸入品目（2017年）

（単位：億円、％）

| 順位 | 輸入品目(小分類)       | 輸入額<br>(九州) | 輸入額<br>(全国) | 全国比   |
|----|-----------------|-------------|-------------|-------|
| 1  | 魚介類の粉、ミール及びペレット | 168         | 279         | 60.4% |
| 2  | こうりゃん(飼料用)      | 45          | 82          | 54.2% |
| 3  | 天然ゴム            | 618         | 1,485       | 41.6% |
| 4  | 大麦及びはだか麦        | 117         | 304         | 38.4% |
| 5  | 植物性油かす          | 338         | 892         | 37.9% |
| 6  | 米               | 109         | 403         | 27.0% |
| 7  | とうもろこし          | 815         | 3,458       | 23.6% |
| 8  | 綿花              | 41          | 182         | 22.8% |
| 9  | 鉄鉱石             | 2,152       | 10,820      | 19.9% |
| 10 | 自動車の部分品         | 1,797       | 9,328       | 19.3% |
| 11 | 非鉄卑金属くず         | 317         | 1,722       | 18.4% |
| 12 | 合成ゴム            | 81          | 460         | 17.7% |
| 13 | 亜鉛及び同合金         | 20          | 115         | 17.5% |
| 14 | 非鉄金属鉱           | 2,333       | 13,804      | 16.9% |
| 15 | 石炭              | 4,300       | 25,703      | 16.7% |
| 16 | 合金鉄             | 483         | 3,005       | 16.1% |
| 17 | 馬               | 24          | 155         | 15.7% |
| 18 | 鉄鋼製構造物及び同建設材    | 304         | 1,960       | 15.5% |
| 19 | すず及び同合金         | 99          | 658         | 15.1% |
| 20 | 原油及び粗油          | 9,921       | 71,549      | 13.9% |
| 21 | 絶縁電線及び絶縁ケーブル    | 947         | 7,472       | 12.7% |
| 22 | 鉄鋼のフラットロール製品    | 431         | 3,561       | 12.1% |
| 23 | 電気溶接器           | 30          | 250         | 11.9% |
| 24 | 銅及び同合金          | 178         | 1,525       | 11.7% |
| 25 | 小麦及びメスリン        | 189         | 1,715       | 11.0% |
| 26 | 麦芽              | 34          | 308         | 11.0% |
| 27 | ゴム加工材料          | 38          | 352         | 10.9% |
| 28 | 半導体等電子部品        | 2,855       | 27,966      | 10.2% |
| 29 | 船舶類             | 86          | 847         | 10.1% |

備考：品目は2017年の九州の輸入額が10億円以上で、全国比が10.0%以上のものを掲載。

出所：財務省「貿易統計」より九州経済産業局作成。