

2026年6月23日

九州地域の鋳工業動向（2026年4月 速報）

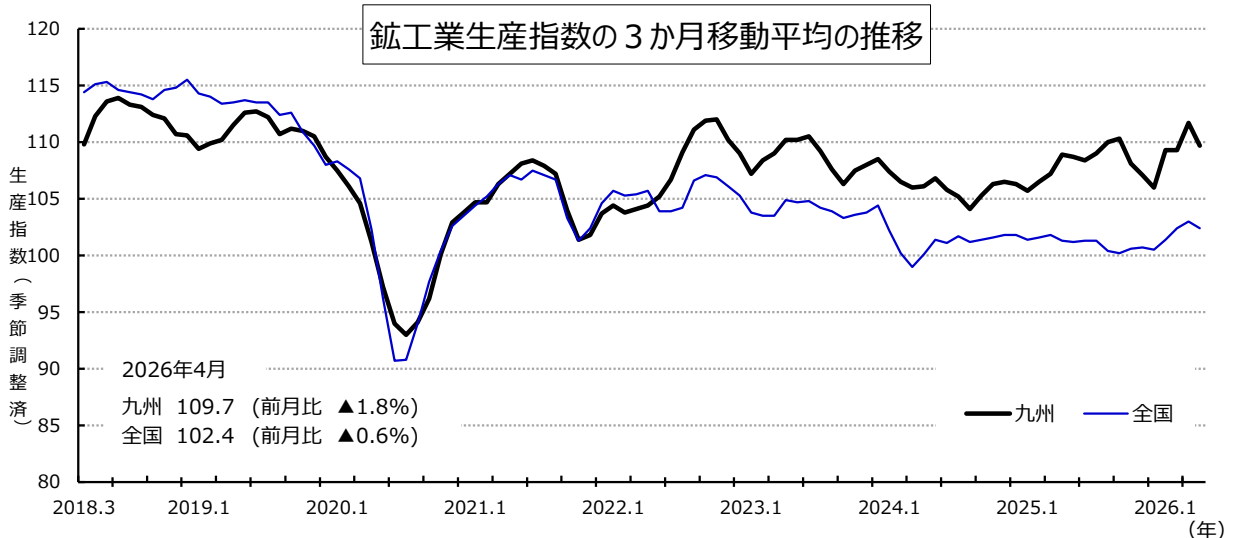
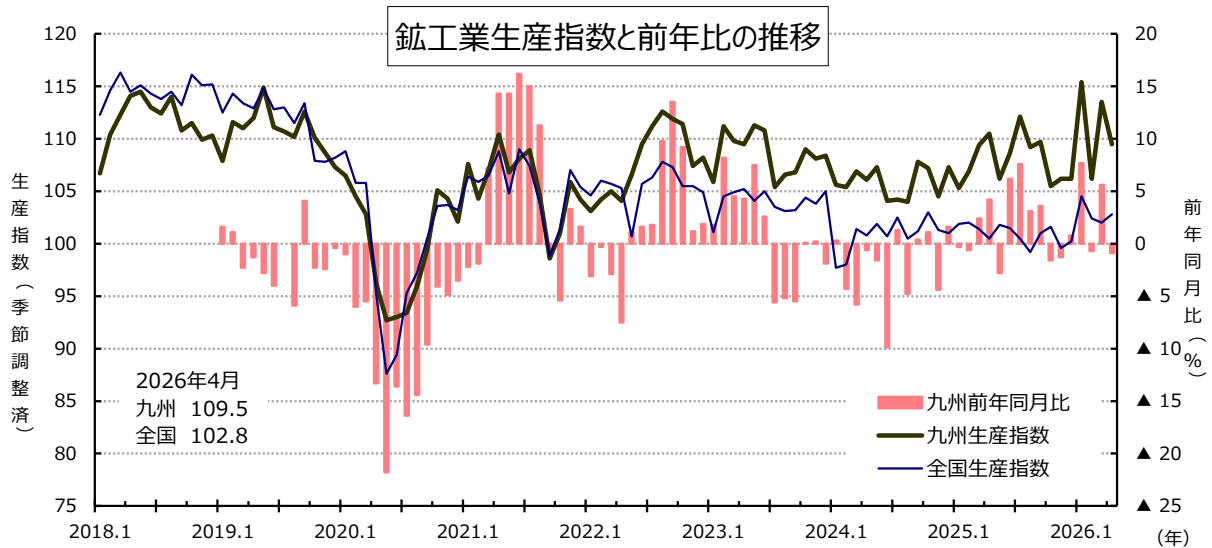
1. 概況

－ 基調判断：緩やかに持ち直している －

2026年4月の鋳工業生産指数（季節調整済）は109.5となり、前月比が▲3.5%と2か月ぶりの低下、前年同月比は▲0.9%と2か月ぶりの低下となった。

	九州				全国			
	季節調整済指数		原指数		季節調整済指数		原指数	
	前月比 %		前年同月比 %		前月比 %		前年同月比 %	
生産	109.5	▲ 3.5	106.7	▲ 0.9	102.8	0.8	102.1	2.3
出荷	108.3	▲ 2.7	104.3	0.4	101.2	1.5	99.7	2.0
在庫	88.1	▲ 4.7	87.8	▲ 2.8	96.1	▲ 0.2	94.6	▲ 4.9
在庫率	97.9	▲ 9.7	97.0	0.0	101.8	▲ 0.7	99.8	▲ 4.7

▲印は低下を示す。（2020年 = 100）

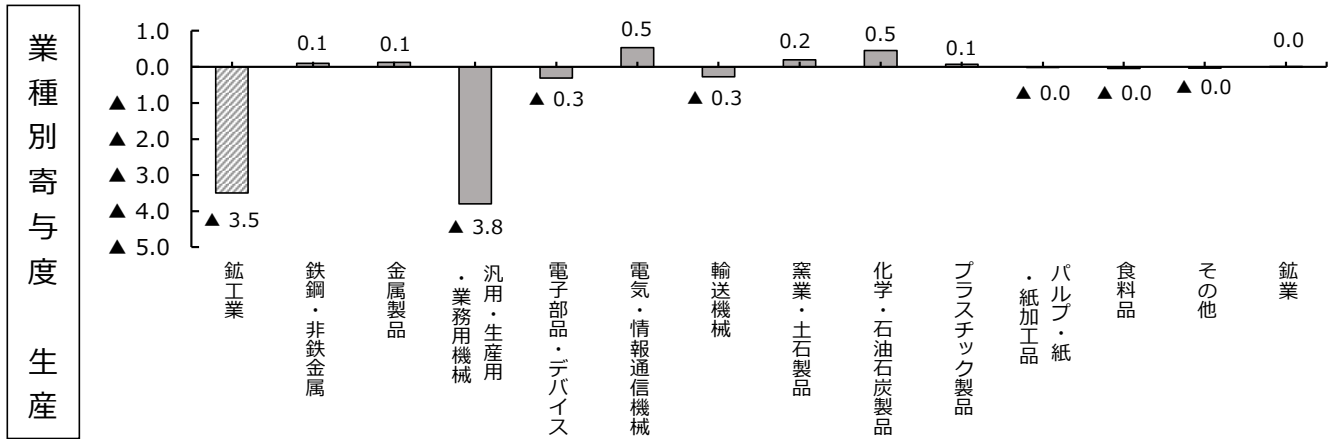


＜問合せ先＞九州経済産業局 総務企画部 調査室
電話：092-482-5418

2. 業種別動向

【生産】前月比 ▲ 3.5 % 2か月ぶり低下 (全13業種中 上昇 7業種、低下 6業種、横ばい 0業種)

主な上昇・低下業種／ウェイト		前年 同月比	前月比		主な上昇・低下品目	
			前月	今月		
上昇	電気・情報通信機械工業	654.4	21.1	▲ 6.2	8.7	一般用タービン・エンジン発電機、非標準三相誘導電動機 等
	化学・石油石炭製品工業	931.6	▲ 16.8	▲ 13.0	6.7	プラスチック、有機化学製品（有機薬品・その他） 等
	窯業・土石製品工業	498.6	6.9	0.8	5.3	セメント、ファインセラミックス（一般構造材） 等
低下	汎用・生産用・業務用機械工業	1,352.6	13.6	48.3	▲ 19.4	半導体製造装置、金型 等
	電子部品・デバイス工業	1,536.3	▲ 10.3	4.7	▲ 1.5	線形IC、トランジスタ 等
	輸送機械工業	1,157.0	▲ 0.6	4.2	▲ 2.4	駆動伝導・操縦装置部品、軽・小型乗用車 等



注1) 業種別寄与度は、[伸び率]×[前月指数]×[ウェイト(構成比)]÷[前月の総合指数]で計算している。

注2) 季節調整は各系列毎に独立して行う直接法を採用しているため、業種別寄与度の総和と鉱工業指数の伸びは必ずしも一致しない。

【出荷】前月比 ▲ 2.7 % 2か月ぶり低下 (全13業種中 上昇 10業種、低下 3業種、横ばい 0業種)

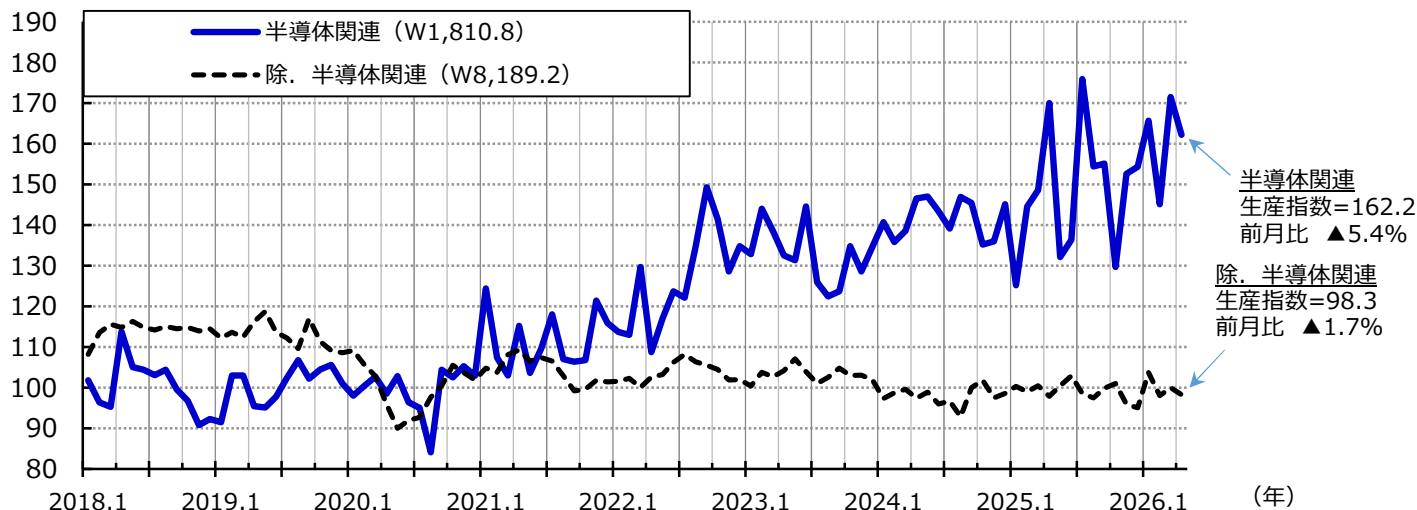
主な上昇・低下業種／ウェイト		前年 同月比	前月比		主な上昇・低下品目	
			前月	今月		
上昇	輸送機械工業	2,472.0	2.1	1.3	1.6	普通乗用車、シャシー・車体部品 等
	電気・情報通信機械工業	503.9	23.0	▲ 3.4	6.2	一般用タービン・エンジン発電機、非標準三相誘導電動機 等
低下	汎用・生産用・業務用機械工業	1,057.0	16.1	48.0	▲ 19.8	半導体製造装置、金型 等

【在庫】前月比 ▲ 4.7 % 2か月連続低下 (全13業種中 上昇 3業種、低下 10業種、横ばい 0業種)

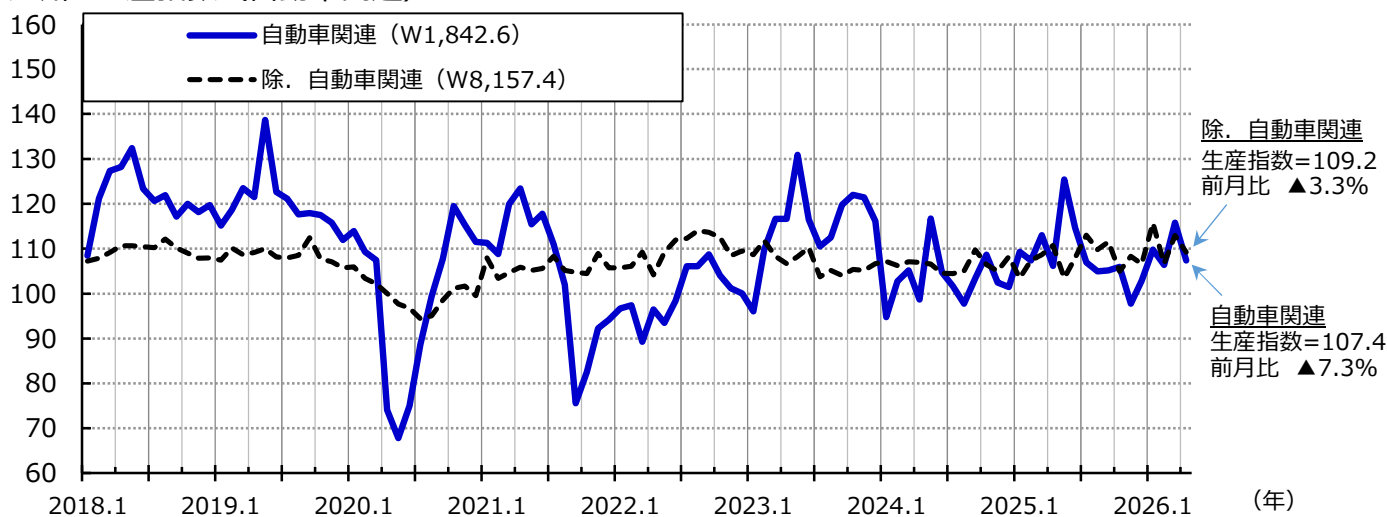
主な上昇・低下業種／ウェイト		前年 同月比	前月比		主な上昇・低下品目	
			前月	今月		
上昇	鉱業	28.1	16.8	2.1	10.2	石灰石
低下	化学・石油石炭製品工業	1,957.5	▲ 19.5	▲ 9.6	▲ 9.7	プラスチック、無機薬品・触媒 等
	窯業・土石製品工業	1,076.2	1.6	▲ 1.2	▲ 6.7	ファインセラミックス（機能材）、ファインセラミックス（一般構造材） 等

3. 参考系列の動向

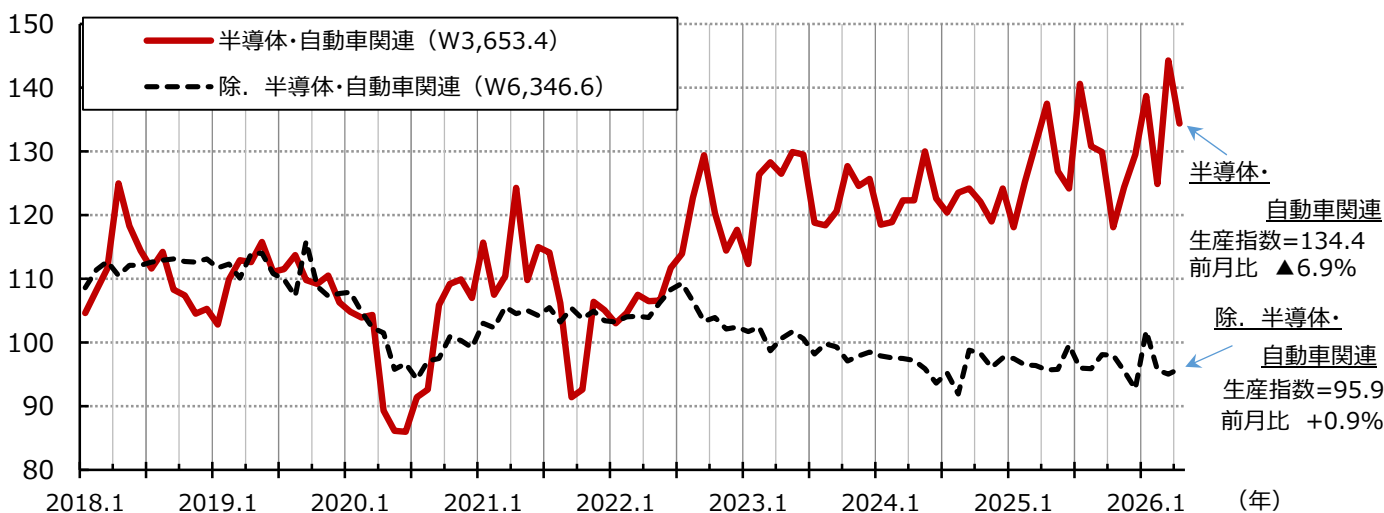
①九州の生産指数（半導体関連）



②九州の生産指数（自動車関連）



③九州の生産指数（半導体・自動車関連）



(注) 除. 半導体・自動車関連 = 鉱工業（全体） - （半導体関連 + 自動車関連）

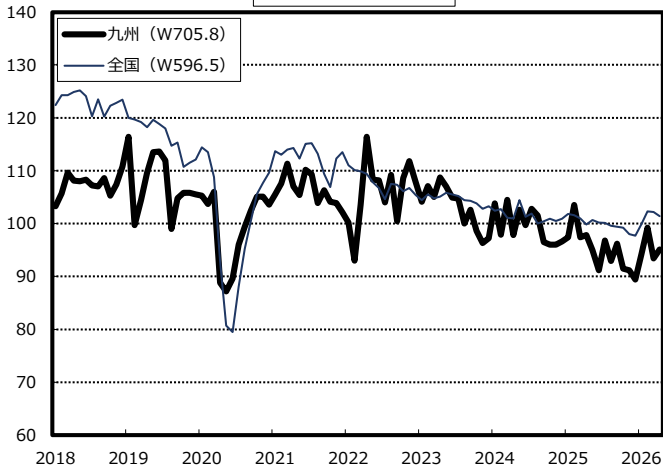
半導体関連：半導体素子 + 集積回路（IC） + 半導体部品 + 半導体製造装置 + 半導体・IC測定器

自動車関連：四輪自動車 + 四輪自動車部品 + 乗用車用エアコン + 二輪自動車 + 二輪自動車部品 + 普通鋼鋼帯 + 普通鋼冷間仕上鋼材 + 特殊鋼鋼材 + 亜鉛めっき鋼板 + 鉄系鍛工品 + アルミニウム二次地金・二次合金地金 + アルミニウム鋳物 + ダイカスト + 線ばね + ワイヤロープ + 金型 + PMモータ + 電気照明器具 + プラスチック製機械器具部品 + タイヤコード + 自動車用タイヤ

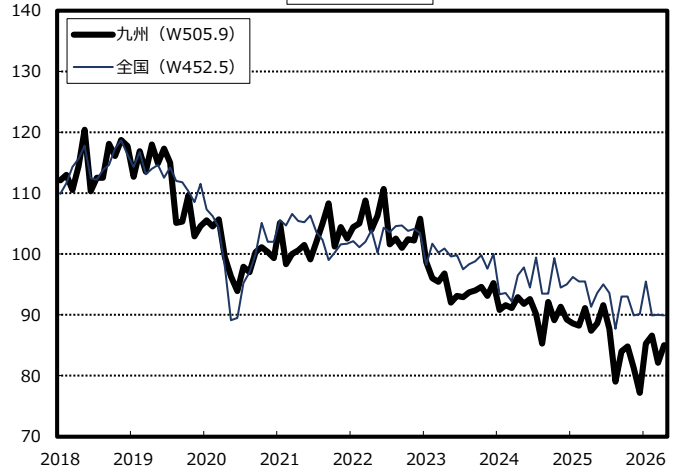
《主要業種の生産指数グラフ（その1）》

季節調整済指数
 2020年基準（2020年 = 100）
 Wは生産（付加価値額）ウェイト

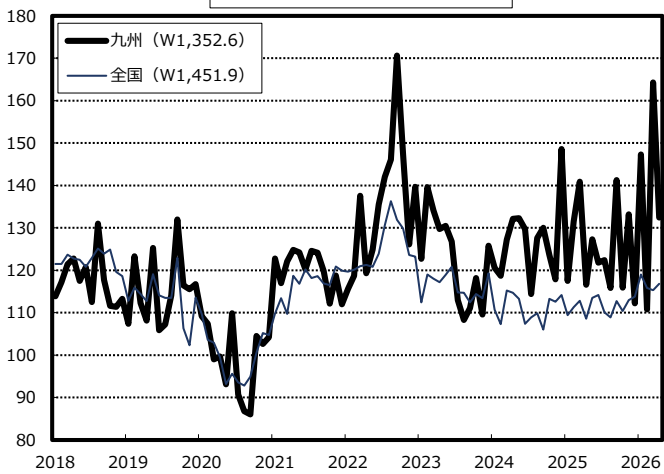
鉄鋼・非鉄金属工業



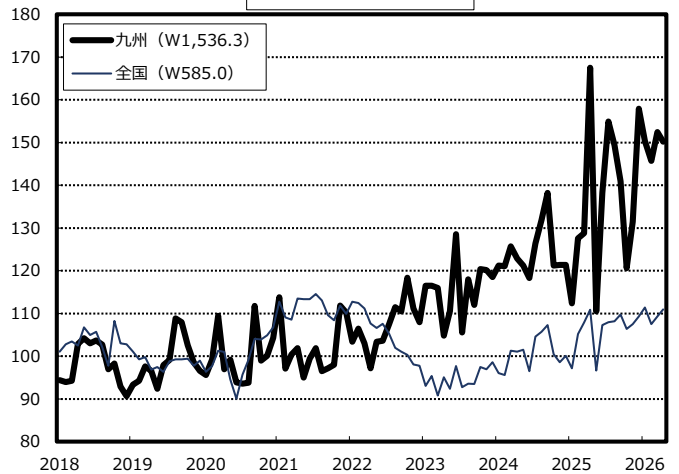
金属製品工業



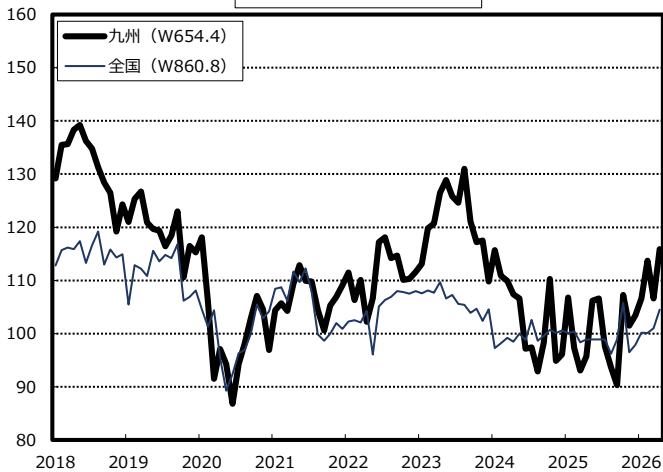
汎用・生産用・業務用機械工業



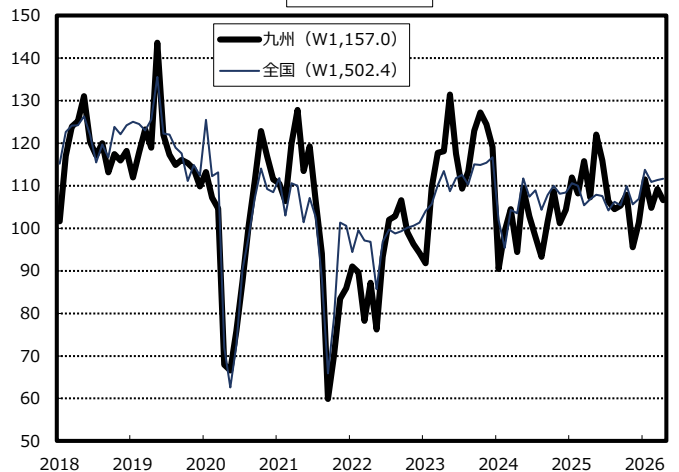
電子部品・デバイス工業



電気・情報通信機械工業



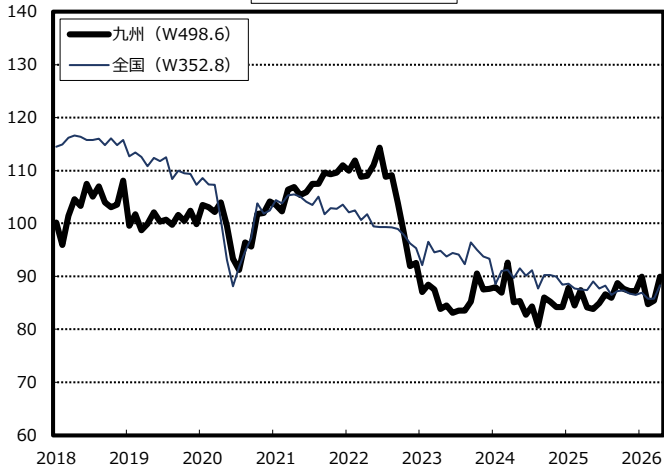
輸送機械工業



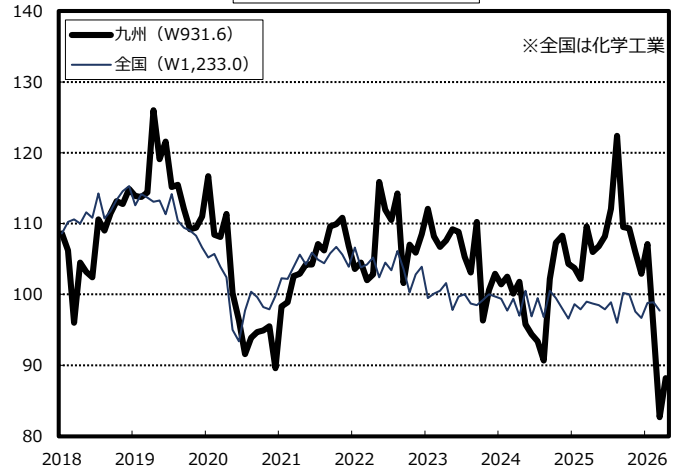
《主要業種の生産指数グラフ（その2）》

季節調整済指数
 2020年基準（2020年 = 100）
 Wは生産（付加価値額）ウェイト

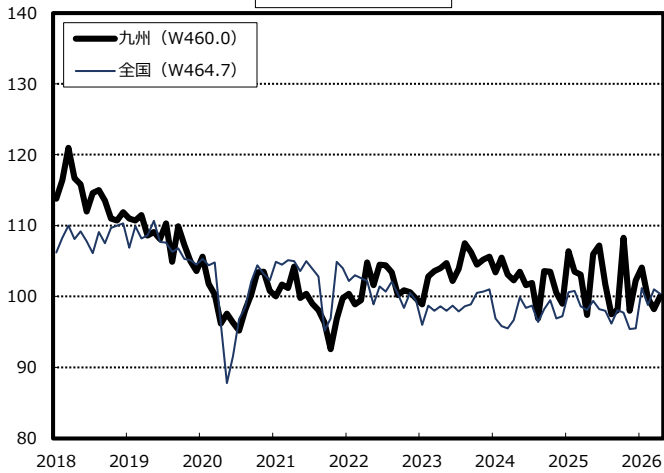
窯業・土石製品工業



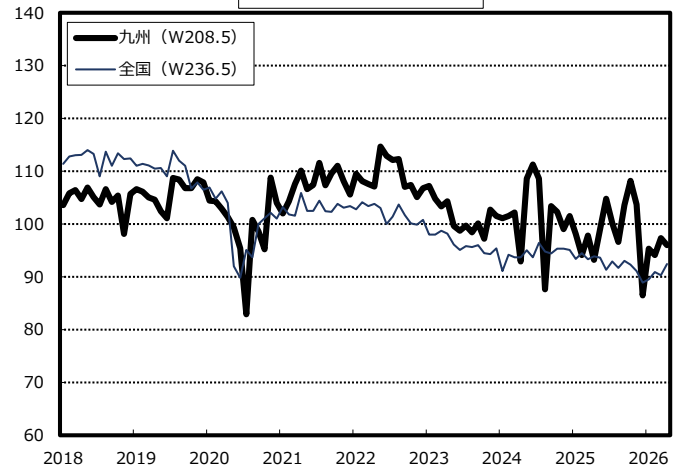
化学・石油石炭製品工業



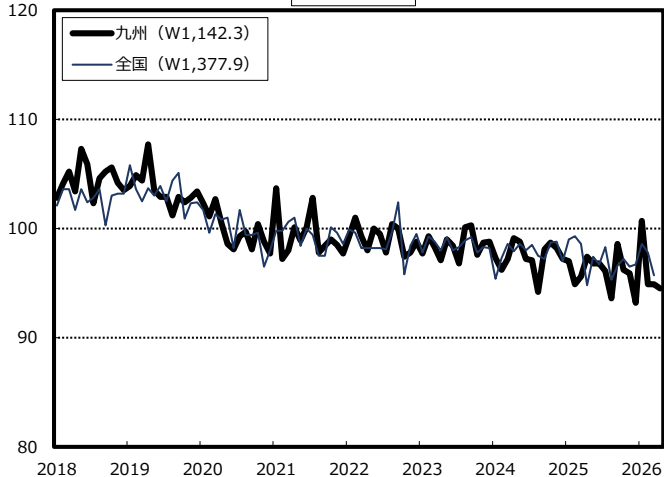
プラスチック製品工業



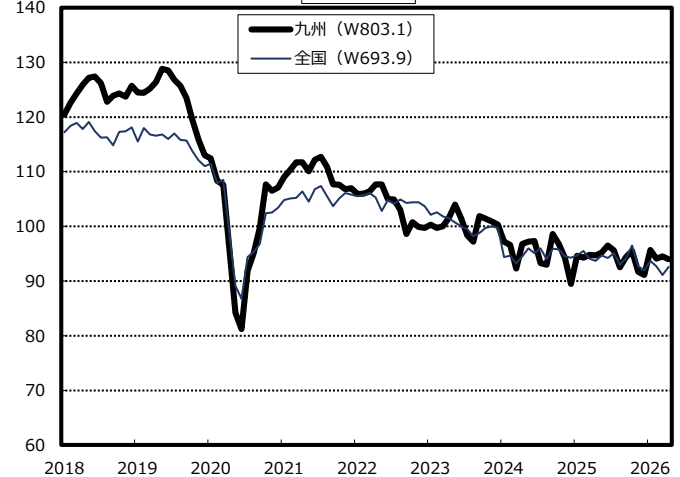
パルプ・紙・紙加工品工業



食料品工業



その他工業



	生産			出荷			在庫(末)			在庫率		
	数値	前月(期)比	前年比	数値	前月(期)比	前年比	数値	前月(期)比	前年比	数値	前月(期)比	前年比
2018年	111.8	-	-	113.6	-	-	99.6	-	-	84.7	-	-
2019	110.4	-	▲1.3	111.5	-	▲1.8	102.2	-	2.6	93.2	-	10.0
2020	100.0	-	▲9.4	100.0	-	▲10.3	94.2	-	▲7.8	100.0	-	7.3
2021	105.6	-	5.6	103.6	-	3.6	95.3	-	1.2	89.0	-	▲11.0
2022	107.8	-	2.1	103.8	-	0.2	101.1	-	6.1	97.8	-	9.9
2023	108.6	-	0.7	108.1	-	4.1	101.0	-	▲0.1	108.2	-	10.6
2024	106.1	-	▲2.3	102.9	-	▲4.8	94.8	-	▲6.1	112.3	-	3.8
2025	108.0	-	1.8	105.0	-	2.0	93.5	-	▲1.4	104.5	-	▲6.9
2018年度	111.8	-	-	113.3	-	-	97.3	-	-	86.3	-	-
2019	109.2	-	▲2.3	110.1	-	▲2.8	99.2	-	2.0	94.4	-	9.4
2020	100.3	-	▲8.2	100.6	-	▲8.6	91.5	-	▲7.8	98.6	-	4.4
2021	105.0	-	4.7	101.6	-	1.0	94.3	-	3.1	90.5	-	▲8.2
2022	109.1	-	3.9	105.7	-	4.0	98.8	-	4.8	99.7	-	10.2
2023	107.6	-	▲1.4	106.6	-	0.9	99.5	-	0.7	110.3	-	10.6
2024	106.3	-	▲1.2	103.4	-	▲3.0	91.8	-	▲7.7	111.4	-	1.0
2025	109.1	R	2.6	105.9	-	2.4	90.6	-	▲1.3	105.0	-	▲5.7
2020年 I	104.6	▲3.8	▲4.2	104.5	▲4.4	▲5.3	102.0	▲0.4	2.0	94.7	▲2.8	5.2
II	94.0	▲10.1	▲16.2	89.6	▲14.3	▲22.0	102.6	0.6	2.4	107.9	13.9	18.4
III	96.2	2.3	▲13.4	96.9	8.1	▲13.0	97.7	▲4.8	▲5.5	101.7	▲5.7	7.8
IV	103.8	7.9	▲4.1	107.0	10.4	▲1.7	94.4	▲3.4	▲7.8	95.3	▲6.3	▲2.2
2021年 I	106.3	2.4	1.2	107.2	0.2	2.3	94.0	▲0.4	▲7.8	88.9	▲6.7	▲5.9
II	108.4	2.0	15.0	110.2	2.8	22.2	92.9	▲1.2	▲9.1	87.8	▲1.2	▲18.8
III	104.0	▲4.1	8.2	99.6	▲9.6	3.1	92.7	▲0.2	▲5.4	88.3	0.6	▲13.2
IV	103.7	▲0.3	▲0.2	97.8	▲1.8	▲8.6	95.4	2.9	1.2	90.7	2.7	▲4.7
2022年 I	104.1	0.4	▲2.2	99.4	1.6	▲7.6	96.7	1.4	3.1	95.0	4.7	6.6
II	106.7	2.5	▲1.8	102.5	3.1	▲7.1	99.2	2.6	7.1	95.7	0.7	8.9
III	111.9	4.9	8.3	109.0	6.3	10.5	98.4	▲0.8	5.8	98.6	3.0	11.6
IV	109.0	▲2.6	3.9	105.0	▲3.7	5.8	101.2	2.8	6.1	102.1	3.5	12.6
2023年 I	109.0	0.0	4.8	106.3	1.2	7.6	101.5	0.3	4.8	103.6	1.5	7.9
II	110.5	1.4	4.7	110.9	4.3	10.3	102.9	1.4	4.6	109.5	5.7	14.7
III	106.3	▲3.8	▲5.5	105.8	▲4.6	▲3.6	102.1	▲0.8	3.7	110.4	0.8	12.7
IV	108.5	2.1	▲0.5	109.1	3.1	3.2	101.2	▲0.9	▲0.1	109.4	▲0.9	7.4
2024年 I	106.0	▲2.3	▲3.5	101.3	▲7.1	▲5.6	101.5	0.3	0.7	112.1	2.5	8.0
II	105.8	▲0.2	▲4.3	103.1	1.8	▲7.0	96.9	▲4.5	▲6.4	119.0	6.2	10.0
III	105.3	▲0.5	▲0.9	102.1	▲1.0	▲3.7	96.7	▲0.2	▲5.3	109.0	▲8.4	▲0.7
IV	106.3	0.9	▲0.5	103.6	1.5	▲2.8	95.2	▲1.6	▲6.1	108.7	▲0.3	▲2.1
2025年 I	107.2	0.8	0.6	104.4	0.8	1.9	93.6	▲1.7	▲7.7	108.3	▲0.4	▲3.3
II	108.4	1.1	2.6	107.3	2.8	4.2	89.5	▲4.4	▲7.7	97.7	▲9.8	▲18.0
III	110.3	1.8	4.8	105.5	▲1.7	3.5	94.6	5.7	▲2.2	104.1	6.6	▲4.6
IV	106.0	▲3.9	▲0.7	102.9	▲2.5	▲1.2	93.9	▲0.7	▲1.4	108.4	4.1	▲0.3
2026年 I	111.7	5.4	4.3	108.0	5.0	3.7	92.4	▲1.6	▲1.3	110.0	1.5	1.6
2021年 1	107.6	5.4	▲2.2	107.8	3.1	▲2.2	93.8	▲0.6	▲8.8	91.4	▲1.4	▲5.8
2	104.3	▲3.1	▲1.9	104.3	▲3.2	▲1.7	95.3	1.6	▲6.4	91.9	0.5	▲1.6
3	107.0	2.6	7.2	109.4	4.9	10.0	94.0	▲1.4	▲7.8	83.5	▲9.1	▲10.8
4	110.4	3.2	14.3	114.8	4.9	24.4	92.5	▲1.6	▲10.1	87.5	4.8	▲13.9
5	106.8	▲3.3	14.3	107.6	▲6.3	21.9	92.1	▲0.4	▲10.8	90.2	3.1	▲19.4
6	108.1	1.2	16.2	108.3	0.7	20.3	92.9	0.9	▲9.1	85.6	▲5.1	▲22.6
7	108.9	0.7	15.0	107.4	▲0.8	14.7	91.2	▲1.8	▲9.1	85.8	0.2	▲17.6
8	104.6	▲3.9	11.3	100.9	▲6.1	6.0	91.9	0.8	▲8.4	89.9	4.8	▲11.9
9	98.6	▲5.7	▲0.5	90.6	▲10.2	▲9.6	92.7	0.9	▲5.4	89.1	▲0.9	▲9.9
10	101.0	2.4	▲5.4	95.0	4.9	▲15.5	93.7	1.1	▲3.4	91.1	2.2	▲4.9
11	105.9	4.9	3.3	99.6	4.8	▲4.2	94.5	0.9	▲1.2	90.3	▲0.9	▲7.0
12	104.2	▲1.6	1.6	98.9	▲0.7	▲6.0	95.4	1.0	1.2	90.6	0.3	▲2.4
2022年 1	103.1	▲1.1	▲3.1	100.3	1.4	▲5.6	93.6	▲1.9	▲0.3	94.5	4.3	3.5
2	104.2	1.1	▲0.3	99.2	▲1.1	▲5.3	96.6	3.2	1.5	94.7	0.2	3.3
3	105.0	0.8	▲2.9	98.6	▲0.6	▲11.2	96.7	0.1	3.1	95.8	1.2	14.3
4	104.1	▲0.9	▲7.5	101.0	2.4	▲13.9	96.9	0.2	4.7	95.7	▲0.1	9.1
5	106.6	2.4	1.1	101.1	0.1	▲4.6	98.3	1.4	6.9	95.0	▲0.7	5.6
6	109.5	2.7	1.6	105.4	4.3	▲2.4	99.2	0.9	7.1	96.4	1.5	12.4
7	111.2	1.6	1.8	108.1	2.6	0.5	99.8	0.6	9.3	98.4	2.1	14.5
8	112.6	1.3	9.8	109.3	1.1	11.1	98.9	▲0.9	7.5	96.2	▲2.2	6.8
9	111.9	▲0.6	13.5	109.6	0.3	21.0	98.4	▲0.5	5.8	101.3	5.3	14.0
10	111.4	▲0.4	9.2	107.4	▲2.0	11.4	100.0	1.6	6.7	101.1	▲0.2	11.3
11	107.4	▲3.6	1.2	103.6	▲3.5	3.9	100.8	0.8	6.7	101.4	0.3	12.4
12	108.2	0.7	1.9	104.0	0.4	2.6	101.2	0.4	6.1	103.8	2.4	14.3
2023年 1	105.9	▲2.1	1.8	99.2	▲4.6	▲1.5	101.2	0.0	7.4	104.8	1.0	10.8
2	111.2	5.0	8.2	110.0	10.9	12.3	100.8	▲0.4	4.0	102.3	▲2.4	6.4
3	109.8	▲1.3	4.5	109.6	▲0.4	11.5	101.5	0.7	4.8	103.6	1.3	6.3
4	109.5	▲0.3	4.3	110.1	0.5	10.0	103.9	2.4	7.5	109.7	5.9	15.7
5	111.3	1.6	7.5	112.3	2.0	15.4	104.4	0.5	6.9	107.5	▲2.0	11.8
6	110.8	▲0.4	2.6	110.3	▲1.8	6.2	102.9	▲1.4	4.6	111.3	3.5	16.5
7	105.4	▲4.9	▲5.6	104.6	▲5.2	▲4.0	101.9	▲1.0	1.9	110.6	▲0.6	13.3
8	106.6	1.1	▲5.2	105.1	0.5	▲4.5	102.2	0.3	3.1	111.8	1.1	16.9
9	106.8	0.2	▲5.5	107.6	2.4	▲2.5	102.1	▲0.1	3.7	108.7	▲2.8	7.8
10	109.0	2.1	0.1	110.3	2.5	5.5	102.3	0.2	2.4	111.5	2.6	11.7
11	108.1	▲0.8	0.2	108.5	▲1.6	3.4	101.9	▲0.4	1.2	109.0	▲2.2	7.2
12	108.4	0.3	▲1.9	108.4	▲0.1	0.7	101.2	▲0.7	▲0.1	107.6	▲1.3	3.3
2024年 1	105.6	▲2.6	0.3	97.4	▲10.1	▲0.9	100.9	▲0.3	▲0.6	110.3	2.5	5.0
2	105.4	▲0.2	▲4.3	102.1	4.8	▲6.3	101.0	0.1	0.4	110.3	0.0	6.6
3	106.9	1.4	▲5.8	104.5	2.4	▲8.6	101.5	0.5	0.7	115.6	4.8	12.7
4	106.1	▲0.7	▲0.6	102.4	▲2.0	▲5.0	100.0	▲1.5	▲2.9	110.6	▲4.3	0.5
5	107.3	1.1	▲1.6	104.9	2.4	▲4.2	99.3	▲0.7	▲4.0	106.1	▲4.1	▲1.1
6	104.1	▲3.0	▲9.9	102.1	▲2.7	▲11.4	96.9	▲2.4	▲6.4	140.2	32.1	30.3
7	104.2	0.1	1.3	101.9	▲0.2	0.6	96.3	▲0.6	▲6.5	102.5	▲26.9	▲7.2
8	104.0	▲0.2	▲4.8	99.8	▲2.1	▲8.4	95.9	▲0.4	▲6.8	116.0	13.2	6.0
9	107.8	3.7	0.4	104.5	4.7	▲3.7	96.7	0.8	▲5.3	108.5	▲6.5	▲1.3
10	107.2	▲0.6	1.1	105.0	0.5	▲0.9	96.3	▲0.4	▲5.9	108.4	▲0.1	▲3.7
11	104.5	▲2.5	▲4.4	101.3	▲3.5	▲7.5	96.4	0.1	▲5.2	108.2	▲0.2	▲2.6
12	107.3	2.7	1.6	104.6	3.3	▲0.1	95.2	▲1.2	▲6.1	109.5	1.2	0.1
2025年 1	105.3	▲1.9	▲0.3	100.5	▲3.9	3.2	94.0	▲1.3	▲6.8	101.4	▲7.4	▲8.1
2	106.9	1.5	▲0.6	105.0	4.5	▲0.5	92.7	▲1.4	▲8.3	117.1	15.5	6.2
3	109.4	2.3	2.4	107.7	2.6	3.1	93.6	1.0	▲7.7	106.4	▲9.1	▲8.0
4	110.5	1.0	4.2	107.9	0.2	5.4	90.6	▲3.2	▲9.3	97.9	▲8.0	▲11.5
5	106.2	▲3.9	▲2.8	107.1	▲0.7	0.0	89.3	▲1.4	▲10.0	98.5	0.6	▲7.2
6	108.6	2.3	6.2	107.0	▲0.1	7.0	89.5	0.2	▲7.7	96.7	▲1.8	▲31.0
7	112.1	3.2	7.6	106.7	▲0.3	4.7	92.3	3.1	▲4.2	100.5	3.9	▲1.9
8	109.2	▲2.6	3.1	104.8	▲1.8	2.8	92.7	0.4	▲3.4	106.8	6.3	▲7.9
9	109.7	0.5	3.6	105.1	0.3	2.7	94.6	2.0	▲2.2	104.9	▲1.8	▲3.3
10	105.5	▲3.8	▲1.6	103.3	▲1.7	▲1.7	95.8	1.3	▲0.5	103.5	▲1.3	▲4.5
11	106.2	0.7	▲1.3	101.6	▲1.6	▲3.3	96.5	0.7	0.1	115.4	11.5	6.7
12	106.2	0.0	0.8	103.8	2.2	1.3	93.9	▲2.7	▲1.4	106.3	▲7.9	▲2.9
2026年 1	115.4	8.7	7.7	108.6	4.6	5.9	95.0	1.2	1.1	107.5	1.1	6.1
2	106.2	▲8.0	▲0.7	104.2	▲4.1	▲0.7	95.6	0.6	3.1	114.0	6.0	

【 全国 】

鉱工業生産・出荷・在庫・在庫率指数 (2020年=100)

	生産			出荷			在庫(末)			在庫率		
	数値	前月(期)比	前年比	数値	前月(期)比	前年比	数値	前月(期)比	前年比	数値	前月(期)比	前年比
2018年	114.6	-	-	114.9	-	-	100.5	-	-	85.5	-	-
2019	111.6	-	▲2.6	112.0	-	▲2.5	101.0	-	0.5	89.5	-	4.7
2020	100.0	-	▲10.4	100.0	-	▲10.7	92.6	-	▲8.3	100.0	-	11.7
2021	105.4	-	5.4	104.4	-	4.4	98.5	-	6.4	89.8	-	▲10.2
2022	105.3	-	▲0.1	103.9	-	▲0.5	101.2	-	2.7	96.6	-	7.6
2023	103.9	-	▲1.3	103.2	-	▲0.7	100.7	-	▲0.5	104.0	-	7.7
2024	101.2	-	▲2.6	99.9	-	▲3.2	98.8	-	▲1.9	106.1	-	2.0
2025	100.9	-	▲0.3	99.5	-	▲0.4	96.0	-	▲2.8	106.2	-	0.1
2018年度	114.2	-	-	114.4	-	-	98.6	-	-	85.9	-	-
2019	110.2	-	▲3.5	110.4	-	▲3.5	101.0	-	2.4	91.7	-	6.8
2020	99.7	-	▲9.5	99.7	-	▲9.7	91.2	-	▲9.7	98.1	-	7.0
2021	105.2	-	5.5	103.8	-	4.1	98.4	-	7.9	91.7	-	▲6.5
2022	104.9	-	▲0.3	103.7	-	▲0.1	100.6	-	2.2	98.6	-	7.5
2023	102.9	-	▲1.9	102.0	-	▲1.6	99.6	-	▲1.0	104.8	-	6.3
2024	101.4	-	▲1.5	100.0	-	▲1.2	99.0	-	▲0.6	106.4	-	1.5
2025	101.2	-	▲0.2	99.8	-	▲0.2	93.8	-	▲5.3	105.2	-	▲1.1
2020年 I	106.8	▲1.1	▲4.9	106.8	▲0.7	▲5.4	104.3	0.9	2.4	93.7	0.0	10.0
II	90.7	▲15.1	▲19.6	90.5	▲15.3	▲20.3	100.1	▲4.0	▲3.8	113.8	21.5	28.7
III	97.7	7.7	▲13.4	97.9	8.2	▲13.7	96.7	▲3.4	▲6.0	99.2	▲12.8	11.2
IV	103.5	5.9	▲3.9	103.3	5.5	▲3.5	94.7	▲2.1	▲8.3	91.4	▲7.9	▲2.8
2021年 I	106.3	2.7	▲1.2	106.3	2.9	▲1.3	94.0	▲0.7	▲9.7	87.1	▲4.7	▲7.9
II	107.5	1.1	18.4	107.3	0.9	18.3	95.4	1.5	▲4.8	87.5	0.5	▲23.3
III	103.3	▲3.9	5.8	101.3	▲5.6	3.5	97.5	2.2	1.0	91.0	4.0	▲8.5
IV	104.6	1.3	1.0	102.7	1.4	▲0.5	100.5	3.1	6.4	93.7	3.0	2.7
2022年 I	105.4	0.8	▲0.8	104.0	1.3	▲2.2	101.4	0.9	7.9	94.4	0.7	8.3
II	103.9	▲1.4	▲3.4	103.4	▲0.6	▲3.8	99.9	▲1.5	4.7	94.9	0.5	8.3
III	107.1	3.1	4.0	105.2	1.7	4.1	103.4	3.5	6.2	97.5	2.7	6.7
IV	105.3	▲1.7	▲0.2	103.7	▲1.4	0.1	103.1	▲0.3	2.7	99.3	1.8	6.8
2023年 I	103.5	▲1.7	▲1.3	102.7	▲1.0	▲0.7	103.6	0.5	2.2	102.8	3.5	8.2
II	104.8	1.3	0.9	103.9	1.2	0.9	105.5	1.8	5.7	104.9	2.0	10.4
III	103.3	▲1.4	▲3.9	103.0	▲0.9	▲2.5	103.6	▲1.8	0.0	104.8	▲0.1	7.8
IV	104.4	1.1	▲0.7	103.6	0.6	▲0.3	102.7	▲0.9	▲0.5	103.9	▲0.9	4.2
2024年 I	99.0	▲5.2	▲3.9	97.5	▲5.9	▲4.6	102.9	0.2	▲1.0	103.8	▲0.1	3.0
II	101.1	2.1	▲3.3	100.7	3.3	▲3.1	102.4	▲0.5	▲2.6	106.1	2.2	1.3
III	101.4	0.3	▲1.8	100.0	▲0.7	▲3.0	102.3	▲0.1	▲1.2	107.3	1.1	2.1
IV	101.8	0.4	▲1.5	100.0	0.0	▲2.4	101.1	▲1.2	▲1.9	107.1	▲0.2	1.9
2025年 I	101.8	0.0	0.7	99.7	▲0.3	0.7	101.7	0.6	▲0.6	106.1	▲0.9	1.1
II	101.3	▲0.5	0.0	100.0	0.3	▲0.3	99.7	▲2.0	▲3.0	106.4	0.3	0.3
III	100.2	▲1.1	▲0.7	99.1	▲0.9	▲1.1	99.8	0.1	▲2.3	107.3	0.8	0.4
IV	100.5	0.3	▲1.0	99.5	0.4	▲0.8	98.6	▲1.2	▲2.8	105.2	▲2.0	▲1.6
2026年 I R	103.0	2.5	1.2	100.8	1.3	1.2	96.3	▲2.3	▲5.3	102.3	▲2.8	▲3.4
2021年 1	106.4	3.1	▲5.2	106.3	4.0	▲5.0	94.4	▲0.3	▲10.0	87.2	▲4.4	▲5.6
2	105.9	▲0.5	▲2.2	105.9	▲0.4	▲3.1	93.8	▲0.6	▲9.3	87.1	▲0.1	▲5.9
3	106.5	0.6	3.1	106.6	0.7	3.7	94.0	0.2	▲9.7	87.1	0.0	▲12.9
4	108.8	2.2	14.3	108.4	1.7	15.8	94.0	0.0	▲9.9	87.3	0.2	▲21.4
5	104.8	▲3.7	19.3	105.8	▲2.4	20.8	93.9	▲0.1	▲8.8	87.5	0.2	▲26.5
6	109.0	4.0	21.8	107.7	1.8	18.6	95.4	1.6	▲4.8	87.8	0.3	▲21.4
7	107.4	▲1.5	10.9	106.4	▲1.2	10.3	95.5	0.1	▲4.3	87.6	▲0.2	▲13.5
8	103.8	▲3.4	8.5	101.8	▲4.3	6.4	95.5	0.0	▲3.8	90.7	3.5	▲11.4
9	98.8	▲4.8	▲1.4	95.8	▲5.9	▲5.2	97.5	2.1	1.0	94.7	4.4	0.8
10	101.4	2.6	▲3.8	98.8	3.1	▲6.6	98.3	0.8	2.7	95.4	0.7	4.7
11	107.0	5.5	5.1	105.1	6.4	3.0	100.0	1.7	6.3	92.9	▲2.6	1.1
12	105.4	▲1.5	1.9	104.3	▲0.8	1.9	100.5	0.5	6.4	92.9	0.0	2.2
2022年 1	104.6	▲0.8	▲0.7	103.4	▲0.9	▲1.8	100.0	▲0.5	5.9	94.1	1.3	6.4
2	106.0	1.3	0.0	104.0	0.6	▲1.9	101.8	1.8	8.6	94.6	0.5	8.7
3	105.7	▲0.3	▲1.6	104.7	0.7	▲2.7	101.4	▲0.4	7.9	94.5	▲0.1	10.0
4	105.3	▲0.4	▲4.7	105.0	0.3	▲4.6	97.9	▲3.5	4.4	93.0	▲1.6	8.0
5	100.7	▲4.4	▲2.7	101.0	▲3.8	▲3.3	98.4	0.5	4.5	96.2	3.4	8.5
6	105.7	5.0	▲3.0	104.2	3.2	▲3.3	99.9	1.5	4.7	95.5	▲0.7	8.6
7	106.3	0.6	▲1.8	104.9	0.7	▲2.1	100.6	0.7	5.1	96.8	1.4	10.4
8	107.8	1.4	5.7	105.7	0.8	5.5	101.7	1.1	6.2	96.5	▲0.3	4.9
9	107.3	▲0.5	8.7	105.0	▲0.7	9.6	103.4	1.7	6.2	99.2	2.8	5.0
10	105.5	▲1.7	3.1	104.4	▲0.6	4.7	103.2	▲0.2	5.0	97.7	▲1.5	3.7
11	105.5	0.0	▲1.4	104.0	▲0.4	▲0.8	103.2	0.0	3.5	99.0	1.3	6.6
12	104.9	▲0.6	▲2.2	102.8	▲1.2	▲3.1	103.1	▲0.1	2.7	101.2	2.2	10.5
2023年 1	101.1	▲3.6	▲3.0	99.9	▲2.8	▲3.1	102.8	▲0.3	2.5	103.3	2.1	9.9
2	104.5	3.4	▲0.5	103.8	3.9	0.7	103.4	0.6	1.5	102.1	▲1.2	6.0
3	104.9	0.4	▲0.8	104.3	0.5	0.1	103.6	0.2	2.2	103.0	0.9	8.6
4	105.2	0.3	▲0.8	103.8	▲0.5	▲1.4	104.9	1.3	6.0	104.4	1.4	12.7
5	104.1	▲1.0	4.1	103.5	▲0.3	3.8	105.5	0.6	7.2	105.4	1.0	8.8
6	105.0	0.9	▲0.1	104.3	0.8	0.7	105.5	0.0	5.7	104.8	▲0.6	9.8
7	103.5	▲1.4	▲2.6	102.9	▲1.3	▲2.0	105.7	0.2	5.5	105.6	0.8	9.8
8	103.1	▲0.4	▲4.7	102.7	▲0.2	▲3.1	104.5	▲1.1	3.0	105.1	▲0.5	9.2
9	103.2	0.1	▲4.5	103.3	0.6	▲2.4	103.6	▲0.9	0.0	103.8	▲1.2	4.3
10	104.4	1.2	0.9	103.6	0.3	0.8	103.6	0.0	0.8	103.6	▲0.2	4.1
11	103.8	▲0.6	▲1.6	102.8	▲0.8	▲1.7	103.6	0.0	0.9	105.2	1.5	6.3
12	105.0	1.2	▲1.1	104.4	1.6	0.2	102.7	▲0.9	▲0.5	102.8	▲2.3	2.3
2024年 1	97.7	▲7.0	▲1.5	96.5	▲7.6	▲1.8	102.0	▲0.7	▲1.7	105.5	2.6	1.1
2	98.0	0.3	▲3.7	96.1	▲0.4	▲4.6	102.3	0.3	▲1.7	99.3	▲5.9	1.9
3	101.4	3.5	▲6.2	100.0	4.1	▲6.8	102.9	0.6	▲1.0	106.6	7.4	6.8
4	100.8	▲0.6	▲2.0	99.7	▲0.3	▲1.5	102.4	▲0.5	▲2.4	106.3	▲0.3	0.6
5	101.9	1.1	0.7	102.8	3.1	1.1	102.7	0.3	▲2.1	105.2	▲1.0	▲1.5
6	100.7	▲1.2	▲8.2	99.5	▲3.2	▲8.3	102.4	▲0.3	▲2.6	106.8	1.5	5.1
7	102.5	1.8	2.6	101.0	1.5	1.8	102.5	0.1	▲2.4	105.3	▲1.4	▲3.5
8	100.5	▲2.0	▲4.9	99.1	▲1.9	▲6.4	102.1	▲0.4	▲2.1	110.1	4.6	6.3
9	101.2	0.7	▲3.2	99.9	0.8	▲4.5	102.3	0.2	▲1.2	106.4	▲3.4	3.2
10	103.0	1.8	0.8	101.1	1.2	0.0	102.2	▲0.1	▲1.0	106.3	▲0.1	0.1
11	101.3	▲1.7	▲3.3	99.5	▲1.6	▲4.0	101.4	▲0.8	▲2.0	108.0	1.6	3.0
12	101.0	▲0.3	▲2.2	99.5	0.0	▲3.1	101.1	▲0.3	▲1.9	106.9	▲1.0	2.3
2025年 1	101.9	0.9	2.1	99.1	▲0.4	2.0	102.1	1.0	0.8	106.7	▲0.2	1.3
2	102.0	0.1	0.3	100.7	1.6	1.3	101.6	▲0.5	▲0.7	104.5	▲2.1	1.5
3	101.4	▲0.6	0.0	99.3	▲1.4	▲0.8	101.7	0.1	▲0.6	107.0	2.4	0.6
4	100.5	▲0.9	▲0.7	99.2	▲0.1	▲0.8	101.1	▲0.6	▲1.2	106.8	▲0.2	0.6
5	101.8	1.3	▲2.9	100.4	1.2	▲3.0	100.0	▲1.1	▲3.0	106.0	▲0.7	1.9
6	101.5	▲0.3	3.4	100.3	▲0.1	2.9	99.7	▲0.3	▲3.0	106.5	0.5	▲1.6
7	100.5	▲1.0	▲1.5	98.8	▲1.5	▲2.5	100.1	0.4	▲2.3	106.8	0.3	1.4
8	99.2	▲1.3	▲3.3	98.9	0.1	▲2.5	99.5	▲0.6	▲2.9	108.4	1.5	0.9
9	101.0	1.8	2.2	99.6	0.7	1.6	99.8	0.3	▲2.3	106.7	▲1.6	▲1.2
10	101.6	0.6	0.1	100.5	0.9	0.2	99.9	0.1	▲1.9	104.8	▲1.8	▲2.1
11	99.6	▲2.0	▲4.2	99.5	▲1.0	▲3.0	98.0	▲1.9	▲4.1	104.7	▲0.1	▲0.6
12	100.2	0.6	0.9	98.4	▲1.1	0.3	98.6	0.6	▲2.8	106.1	1.3	▲2.3
2026年 1	104.5	4.3	0.7	102.1	3.8	1.2	97.8	▲0.8	▲4.3	101.2	▲4.6	▲3.7
2	102.4	▲2.0	0.4	100.6	▲1.5	▲0.1	98.1	0.3	▲3.4	103.2	2.0	▲1.3

九州の業種別鋳工業指数《生産・出荷》

九州の鋳工業指数（2020年=100）

業種分類	業種名	鋳工業生産指数（付加価値額ウェイト）								
		ウェイト	季節調整済指数				原指数			
			2026年2月 （確報）	2026年3月 （確報）	2026年4月 （速報）	前月比 %	2026年2月 （確報）	2026年3月 （確報）	2026年4月 （速報）	前年同月比 %
業種分類	鋳工業	10,000.0	106.2	113.5	109.5	▲ 3.5	101.4	122.6	106.7	▲ 0.9
	製造工業	9,956.1	106.3	113.7	109.6	▲ 3.6	101.6	122.8	106.8	▲ 0.9
	鉄鋼・非鉄金属工業	705.8	99.2	93.4	95.1	1.8	89.7	98.8	93.9	▲ 2.8
	金属製品工業	505.9	86.6	82.1	85.0	3.5	82.6	93.4	88.1	▲ 2.8
	汎用・生産用・業務用機械工業	1,352.6	110.8	164.3	132.4	▲ 19.4	107.2	205.2	125.2	13.6
	電子部品・デバイス工業	1,536.3	145.7	152.5	150.2	▲ 1.5	131.2	154.2	137.0	▲ 10.3
	電気・情報通信機械工業	654.4	113.7	106.6	115.9	8.7	111.3	120.9	108.9	21.1
	輸送機械工業	1,157.0	104.8	109.2	106.6	▲ 2.4	104.6	114.6	100.8	▲ 0.6
	窯業・土石製品工業	498.6	84.7	85.4	89.9	5.3	81.6	87.3	90.1	6.9
	化学・石油石炭製品工業	931.6	95.1	82.7	88.2	6.7	93.4	77.5	82.6	▲ 16.8
	プラスチック製品工業	460.0	99.8	98.2	100.0	1.8	97.3	103.0	106.6	2.7
	パルプ・紙・紙加工品工業	208.5	94.1	97.3	96.0	▲ 1.3	89.3	107.8	105.6	3.0
	食料品工業	1,142.3	94.9	94.9	94.5	▲ 0.4	86.8	97.4	99.3	▲ 2.9
その他工業	803.1	94.1	94.5	94.0	▲ 0.5	93.8	103.3	97.9	▲ 0.7	
鋳業	43.9	102.0	72.1	75.3	4.4	75.7	79.0	88.2	▲ 1.1	
参考	半導体関連	1,810.8	145.1	171.5	162.2	▲ 5.4	135.3	195.2	149.0	▲ 4.6
	自動車関連	1,842.6	106.4	115.8	107.4	▲ 7.3	105.6	122.4	104.1	1.2
	鋳工業（除、半導体・自動車関連）	6,346.6	95.7	95.0	95.9	0.9	90.6	102.0	95.5	0.2
	鋳工業（除、半導体関連）	8,189.2	98.0	100.0	98.3	▲ 1.7	94.0	106.6	97.4	0.4
	鋳工業（除、自動車関連）	8,157.4	106.7	112.9	109.2	▲ 3.3	100.5	122.7	107.3	▲ 1.4
財別分類	最終需要財	4,013.7	102.7	113.0	109.6	▲ 3.0	98.7	128.8	108.2	6.6
	投資財	2,035.4	99.5	122.4	112.5	▲ 8.1	97.4	149.5	109.3	12.1
	資本財	1,405.3	107.3	140.9	127.0	▲ 9.9	106.0	177.7	120.8	17.9
	建設財	630.1	82.2	77.3	81.6	5.6	78.2	86.4	83.5	▲ 3.5
	消費財	1,978.3	106.0	104.8	106.2	1.3	100.1	107.6	107.1	1.3
	耐久消費財	641.0	118.8	119.0	123.2	3.5	116.2	123.7	113.5	10.9
	非耐久消費財	1,337.3	99.5	97.7	98.5	0.8	92.3	99.9	104.0	▲ 3.1
	生産財	5,986.3	109.0	114.4	109.7	▲ 4.1	103.3	118.5	105.8	▲ 5.5
	鋳工業用生産財	5,622.3	110.1	115.9	111.1	▲ 4.1	104.1	119.7	106.7	▲ 5.7
	その他用生産財	364.0	92.2	91.6	90.4	▲ 1.3	90.3	100.2	92.1	0.2

業種分類	業種名	鋳工業出荷指数								
		ウェイト	季節調整済指数				原指数			
			2026年2月 （確報）	2026年3月 （確報）	2026年4月 （速報）	前月比 %	2026年2月 （確報）	2026年3月 （確報）	2026年4月 （速報）	前年同月比 %
業種分類	鋳工業	10,000.0	104.2	111.3	108.3	▲ 2.7	99.4	119.9	104.3	0.4
	製造工業	9,967.3	104.3	111.5	108.4	▲ 2.8	99.5	120.0	104.4	0.4
	鉄鋼・非鉄金属工業	1,077.2	101.6	101.1	102.1	1.0	92.7	108.8	95.3	▲ 3.2
	金属製品工業	384.3	86.9	80.6	82.1	1.9	83.1	91.8	84.4	▲ 7.0
	汎用・生産用・業務用機械工業	1,057.0	117.8	174.4	139.9	▲ 19.8	110.0	224.5	124.6	16.1
	電子部品・デバイス工業	964.6	132.9	144.3	146.1	1.2	120.9	145.9	136.3	▲ 9.1
	電気・情報通信機械工業	503.9	119.6	115.5	122.7	6.2	115.5	127.5	115.1	23.0
	輸送機械工業	2,472.0	105.3	106.7	108.4	1.6	105.8	111.3	102.7	2.1
	窯業・土石製品工業	318.5	78.1	82.0	91.6	11.7	76.5	85.1	91.9	5.1
	化学・石油石炭製品工業	884.4	90.0	80.2	82.1	2.4	88.0	79.2	77.5	▲ 16.5
	プラスチック製品工業	339.7	96.6	97.2	104.1	7.1	94.0	104.7	110.1	7.3
	パルプ・紙・紙加工品工業	179.7	86.6	89.8	90.0	0.2	83.0	98.6	95.6	▲ 3.8
	食料品工業	1,251.9	95.7	96.0	94.9	▲ 1.1	86.9	97.6	101.9	0.0
その他工業	534.1	94.1	90.5	90.1	▲ 0.4	92.8	100.8	93.5	▲ 3.2	
鋳業	32.7	81.8	69.2	84.3	21.8	66.2	73.1	93.7	6.8	
参考	半導体関連	1,175.1	134.2	170.3	160.3	▲ 5.9	127.1	193.2	149.7	▲ 2.8
	自動車関連	3,172.5	108.1	111.3	109.5	▲ 1.6	106.3	115.7	103.8	2.7
	鋳工業（除、半導体・自動車関連）	5,652.4	96.3	99.7	96.7	▲ 3.0	89.7	106.9	95.2	0.1
	鋳工業（除、半導体関連）	8,824.9	100.1	103.3	101.3	▲ 1.9	95.7	110.1	98.3	1.0
	鋳工業（除、自動車関連）	6,827.5	102.8	111.1	107.2	▲ 3.5	96.2	121.8	104.6	▲ 0.7
財別分類	最終需要財	4,704.7	106.4	112.1	113.6	1.3	102.7	123.6	109.7	7.7
	投資財	2,024.3	101.5	117.4	115.3	▲ 1.8	100.0	140.2	110.7	9.5
	資本財	1,533.9	106.5	129.4	124.8	▲ 3.6	106.0	157.1	118.7	13.4
	建設財	490.4	85.3	78.5	85.6	9.0	81.3	87.4	85.8	▲ 4.6
	消費財	2,680.4	109.9	107.7	111.2	3.2	104.8	111.1	108.9	6.3
	耐久消費財	1,610.6	116.6	114.6	120.7	5.3	115.0	118.1	110.7	10.5
	非耐久消費財	1,069.8	97.9	97.4	98.2	0.8	89.4	100.5	106.1	0.4
	生産財	5,295.3	103.5	110.6	103.7	▲ 6.2	96.5	116.5	99.6	▲ 5.9
	鋳工業用生産財	4,881.8	104.3	112.4	104.6	▲ 6.9	96.8	118.0	100.0	▲ 6.5
	その他用生産財	413.5	94.8	91.2	93.3	2.3	92.0	99.3	94.1	2.3

九州の業種別鋳工業指数《在庫・在庫率》

九州の鋳工業指数（2020年=100）

業種分類	業種名	ウェイト	鋳工業在庫指数							
			季節調整済指数				原指数			
			2026年2月 (確報)	2026年3月 (確報)	2026年4月 (速報)	前月比 %	2026年2月 (確報)	2026年3月 (確報)	2026年4月 (速報)	前年同月比 %
業種分類	鋳工業	10,000.0	95.6	92.4	88.1	▲ 4.7	96.3	90.6	87.8	▲ 2.8
	製造工業	9,971.9	95.6	92.5	88.0	▲ 4.9	96.3	90.6	87.7	▲ 2.9
	鉄鋼・非鉄金属工業	2,444.8	99.7	99.0	96.8	▲ 2.2	100.9	95.9	98.8	▲ 5.0
	金属製品工業	373.1	122.0	116.3	117.0	0.6	114.8	111.7	118.3	4.7
	汎用・生産用・業務用機械工業	381.9	92.6	94.5	88.4	▲ 6.5	91.2	93.1	91.1	▲ 12.9
	電子部品・デバイス工業	758.6	123.1	106.7	99.7	▲ 6.6	126.0	105.0	97.2	37.5
	電気・情報通信機械工業	14.1	58.8	55.2	58.3	5.6	55.3	54.1	59.4	14.7
	輸送機械工業	74.3	42.5	131.6	81.4	▲ 38.1	51.2	101.6	72.0	39.8
	窯業・土石製品工業	1,076.2	91.5	90.4	84.3	▲ 6.7	89.8	90.6	84.2	1.6
	化学・石油石炭製品工業	1,957.5	89.3	80.7	72.9	▲ 9.7	93.6	78.3	69.9	▲ 19.5
	プラスチック製品工業	785.8	107.4	105.3	98.9	▲ 6.1	108.2	102.9	98.3	▲ 7.7
	パルプ・紙・紙加工品工業	484.1	85.0	85.9	79.4	▲ 7.6	86.9	85.8	82.2	▲ 0.5
	食料品工業	684.9	99.7	98.3	95.5	▲ 2.8	94.4	99.4	100.1	8.2
その他工業	936.6	67.3	68.4	66.8	▲ 2.3	68.2	66.9	65.5	1.7	
鋳業	28.1	89.5	91.4	100.7	10.2	90.3	94.8	103.0	16.8	
参考	半導体関連	758.6	123.1	106.7	99.7	▲ 6.6	126.0	105.0	97.2	37.5
	自動車関連	995.0	99.8	104.9	100.0	▲ 4.7	100.0	98.8	99.6	▲ 0.5
	鋳工業（除、半導体・自動車関連）	8,246.4	92.4	89.4	85.6	▲ 4.3	93.1	88.3	85.5	▲ 6.0
	鋳工業（除、半導体関連）	9,241.4	93.2	91.0	87.2	▲ 4.2	93.8	89.4	87.0	▲ 5.4
	鋳工業（除、自動車関連）	9,005.0	95.0	90.8	86.8	▲ 4.4	95.8	89.7	86.5	▲ 3.1
財別分類	最終需要財	3,269.5	93.6	97.4	93.2	▲ 4.3	92.0	94.3	93.3	▲ 1.2
	投資財	1,846.7	88.9	95.1	90.3	▲ 5.0	88.6	92.4	91.4	▲ 1.8
	資本財	584.6	91.3	106.2	100.3	▲ 5.6	93.3	103.5	103.1	0.7
	建設財	1,262.1	88.6	89.7	85.8	▲ 4.3	86.4	87.3	86.0	▲ 3.2
	消費財	1,422.8	97.6	100.5	96.6	▲ 3.9	96.3	96.8	95.7	▲ 0.4
	耐久消費財	144.3	79.1	114.2	89.3	▲ 21.8	70.7	90.5	78.9	▲ 26.7
	非耐久消費財	1,278.5	100.0	98.3	95.9	▲ 2.4	99.2	97.5	97.6	3.0
	生産財	6,730.5	96.5	90.6	86.0	▲ 5.1	98.3	88.8	85.1	▲ 3.7
	鋳工業用生産財	6,252.2	96.5	89.9	85.4	▲ 5.0	98.5	88.2	84.6	▲ 3.4
	その他用生産財	478.3	96.4	99.4	92.2	▲ 7.2	96.3	96.3	91.2	▲ 7.4

業種分類	業種名	ウェイト	鋳工業在庫率指数							
			季節調整済指数				原指数			
			2026年2月 (確報)	2026年3月 (確報)	2026年4月 (速報)	前月比 %	2026年2月 (確報)	2026年3月 (確報)	2026年4月 (速報)	前年同月比 %
業種分類	鋳工業	9,553.8	114.0	108.4	97.9	▲ 9.7	116.7	102.3	97.0	0.0
	製造工業	9,537.9	114.0	108.3	98.0	▲ 9.5	116.7	102.2	96.9	0.0
	鉄鋼・非鉄金属工業	2,325.1	99.5	101.2	89.3	▲ 11.8	106.8	90.8	96.1	▲ 10.1
	金属製品工業	373.1	131.1	124.2	129.5	4.3	125.5	112.9	129.5	5.2
	汎用・生産用・業務用機械工業	239.6	139.8	92.7	86.1	▲ 7.1	151.5	95.8	90.8	▲ 29.1
	電子部品・デバイス工業	758.3	167.0	98.8	92.8	▲ 6.1	174.8	92.1	92.5	27.8
	電気・情報通信機械工業	13.5	61.3	51.1	54.4	6.5	53.6	49.7	57.7	3.2
	輸送機械工業	74.3	28.9	102.5	63.8	▲ 37.8	38.4	73.1	55.7	65.3
	窯業・土石製品工業	1,076.2	113.9	116.2	101.8	▲ 12.4	111.4	112.4	103.5	▲ 3.1
	化学・石油石炭製品工業	1,789.1	123.1	131.4	110.9	▲ 15.6	118.0	127.9	106.6	7.8
	プラスチック製品工業	785.8	128.2	117.7	94.6	▲ 19.6	129.2	103.2	86.5	▲ 16.8
	パルプ・紙・紙加工品工業	484.1	111.3	108.5	102.2	▲ 5.8	114.2	96.8	101.8	15.4
	食料品工業	684.9	109.7	104.8	103.0	▲ 1.7	118.2	109.9	96.1	12.9
その他工業	933.9	80.9	83.1	79.9	▲ 3.9	81.9	74.8	75.8	6.2	
鋳業	15.9	118.0	130.7	167.6	28.2	118.3	120.8	157.6	30.2	
参考	半導体関連	758.3	167.0	98.8	92.8	▲ 6.1	174.8	92.1	92.5	27.8
	自動車関連	995.0	94.2	94.7	93.6	▲ 1.2	97.9	82.5	95.2	0.8
	鋳工業（除、半導体・自動車関連）	7,800.5	112.1	112.6	98.9	▲ 12.2	113.4	105.8	97.7	▲ 2.0
	鋳工業（除、半導体関連）	8,795.5	109.4	110.0	98.3	▲ 10.6	111.7	103.1	97.4	▲ 1.7
	鋳工業（除、自動車関連）	8,558.8	117.1	110.4	98.1	▲ 11.1	118.9	104.5	97.2	▲ 0.1
財別分類	最終需要財	3,056.0	110.9	109.8	94.9	▲ 13.6	112.5	98.7	92.1	▲ 4.7
	投資財	1,634.0	111.0	106.5	88.6	▲ 16.8	105.9	93.7	90.1	▲ 10.3
	資本財	371.9	124.7	96.0	73.2	▲ 23.8	121.5	79.3	75.3	▲ 23.6
	建設財	1,262.1	106.5	109.6	93.3	▲ 14.9	101.3	97.9	94.4	▲ 6.5
	消費財	1,422.0	111.6	114.3	104.6	▲ 8.5	120.1	104.6	94.5	2.6
	耐久消費財	144.3	67.7	98.7	81.9	▲ 17.0	64.6	74.5	71.5	▲ 20.9
	非耐久消費財	1,277.7	120.0	113.4	106.0	▲ 6.5	126.3	108.0	97.1	5.2
	生産財	6,497.8	115.5	107.2	98.6	▲ 8.0	118.6	103.9	99.3	2.3
	鋳工業用生産財	6,058.6	113.9	105.9	97.5	▲ 7.9	117.8	103.4	99.2	3.3
	その他用生産財	439.2	134.4	130.0	114.2	▲ 12.2	129.7	111.2	101.7	▲ 10.2

四輪自動車の生産台数

(数値：台、比率：%)

	九州				全国			
	生産台数	前月(期)比	前年比	全国比	生産台数	前月(期)比	前年比	
2018年	1,429,995	-	2.6	14.7	9,729,594	-	0.4	
2019	1,454,029	-	1.7	15.0	9,684,507	-	▲0.5	
2020	1,216,450	-	▲16.3	15.1	8,067,943	-	▲16.7	
2021	1,152,013	-	▲5.3	14.7	7,846,958	-	▲2.7	
2022	1,146,897	-	▲0.4	14.6	7,835,539	-	▲0.1	
2023	1,370,148	-	▲19.5	15.2	8,998,538	-	▲14.8	
2024	1,095,405	-	▲20.1	13.3	8,234,645	-	▲8.5	
2025	1,241,660	-	▲13.4	14.8	8,410,334	-	▲2.1	
2018年度	1,442,893	-	2.8	14.8	9,750,230	-	0.7	
2019	1,410,619	-	▲2.2	14.9	9,489,308	-	▲2.7	
2020	1,244,242	-	▲11.8	15.6	7,969,529	-	▲16.0	
2021	1,058,203	-	▲15.0	14.0	7,545,201	-	▲5.3	
2022	1,219,542	-	▲15.2	15.1	8,100,900	-	▲7.4	
2023	1,270,448	-	▲4.2	14.6	8,678,440	-	▲7.1	
2024	1,162,969	-	▲8.5	13.7	8,468,251	-	▲2.4	
2025	1,251,700	-	▲7.6	14.8	8,477,151	-	▲0.1	
2020年	I	336,946	▲8.9	▲11.4	14.3	2,360,180	▲2.2	▲7.6
	II	183,332	▲45.6	▲47.5	14.5	1,260,457	▲46.6	▲47.9
	III	309,963	69.1	▲12.6	14.9	2,075,235	64.6	▲13.6
	IV	386,209	24.6	4.4	16.3	2,372,071	14.3	2.8
2021年	I	364,738	▲5.6	8.2	16.1	2,261,766	▲4.7	▲4.2
	II	302,341	▲17.1	64.9	15.4	1,961,611	▲13.3	55.6
	III	248,334	▲17.9	▲19.9	15.1	1,641,636	▲16.3	▲20.9
	IV	236,600	▲4.7	▲38.7	11.9	1,981,945	20.7	▲16.4
2022年	I	270,928	14.5	▲25.7	13.8	1,960,009	▲1.1	▲13.3
	II	224,140	▲17.3	▲25.9	13.4	1,673,281	▲14.6	▲14.7
	III	334,683	49.3	34.8	16.4	2,041,818	22.0	24.4
	IV	317,146	▲5.2	34.0	14.7	2,160,431	5.8	9.0
2023年	I	343,573	8.3	26.8	15.4	2,225,370	3.0	13.5
	II	312,934	▲8.9	39.6	14.9	2,098,269	▲5.7	25.4
	III	343,962	9.9	2.8	15.2	2,258,083	7.6	10.6
	IV	369,679	7.5	16.6	15.3	2,416,816	7.0	11.9
2024年	I	243,873	▲34.0	▲29.0	12.8	1,905,272	▲21.2	▲14.4
	II	247,842	1.6	▲20.8	12.5	1,988,975	4.4	▲5.2
	III	292,242	17.9	▲15.0	13.9	2,106,656	5.9	▲6.7
	IV	311,448	6.6	▲15.8	13.9	2,233,742	6.0	▲7.6
2025年	I	311,437	0.0	27.7	14.6	2,138,878	▲4.2	12.3
	II	294,970	▲5.3	19.0	14.5	2,032,775	▲5.0	2.2
	III	310,568	5.3	6.3	15.2	2,047,505	0.7	▲2.8
	IV	324,685	4.5	4.3	14.8	2,191,176	7.0	▲1.9
2026年	I R	321,477	▲1.0	3.2	14.6	2,205,695	0.7	3.1
2020年	1	119,188	2.5	▲2.1	15.6	762,315	5.1	▲3.5
	2	107,189	▲10.1	▲16.1	13.9	769,161	0.9	▲11.0
	3	110,569	3.2	▲15.4	13.3	828,704	7.7	▲8.0
	4	63,710	▲42.4	▲44.6	14.5	438,770	▲47.1	▲46.1
	5	43,493	▲31.7	▲62.9	14.1	308,061	▲29.8	▲61.1
	6	76,129	75.0	▲34.9	14.8	513,626	66.7	▲36.6
	7	98,458	29.3	▲26.0	14.1	697,867	35.9	▲22.1
	8	86,386	▲12.3	▲12.3	15.5	556,276	▲20.3	▲18.0
	9	125,119	44.8	1.6	15.2	821,092	47.6	▲0.9
	10	136,088	8.8	9.0	16.2	838,205	2.1	7.7
	11	129,816	▲4.6	0.7	16.6	782,237	▲6.7	▲2.8
	12	120,305	▲7.3	3.5	16.0	751,629	▲3.9	3.6
2021年	1	115,555	▲3.9	▲3.0	16.8	687,029	▲8.6	▲9.9
	2	115,249	▲0.3	7.5	16.4	704,800	2.6	▲8.4
	3	133,934	16.2	21.1	15.4	869,937	23.4	5.0
	4	121,581	▲9.2	90.8	16.9	721,363	▲17.1	64.4
	5	71,251	▲41.4	63.8	14.2	502,828	▲30.3	63.2
	6	109,509	53.7	43.8	14.9	737,420	46.7	43.6
	7	110,194	0.6	11.9	15.1	730,430	▲0.9	4.7
	8	77,135	▲30.0	▲10.7	16.0	480,613	▲34.2	▲13.6
	9	61,005	▲20.9	▲51.2	14.2	430,593	▲10.4	▲47.6
	10	65,963	8.1	▲51.5	12.8	515,250	19.7	▲38.5
	11	86,407	31.0	▲33.4	11.4	756,625	46.8	▲3.3
	12	84,230	▲2.5	▲30.0	11.9	710,070	▲6.2	▲5.5
2022年	1	95,780	13.7	▲17.1	17.5	546,951	▲23.0	▲20.4
	2	97,027	1.3	▲15.8	14.0	693,704	26.8	▲1.6
	3	78,121	▲19.5	▲41.7	10.9	719,354	3.7	▲17.3
	4	82,436	5.5	▲32.2	14.1	584,420	▲18.8	▲19.0
	5	47,387	▲42.5	▲33.5	11.3	420,233	▲28.1	▲16.4
	6	94,317	99.0	▲13.9	14.1	668,628	59.1	▲9.3
	7	116,683	23.7	5.9	16.7	699,708	4.6	▲4.2
	8	98,159	▲15.9	27.3	16.8	584,311	▲16.5	21.6
	9	119,841	22.1	96.4	15.8	757,799	29.7	76.0
	10	103,899	▲13.3	57.5	15.0	694,160	▲8.4	34.7
	11	111,602	7.4	29.2	14.5	767,244	10.5	1.4
	12	101,645	▲8.9	20.7	14.5	699,027	▲8.9	▲1.6
2023年	1	90,943	▲10.5	▲5.1	14.7	620,476	▲11.2	13.4
	2	119,649	31.6	23.3	16.2	738,634	19.0	6.5
	3	132,981	11.1	70.2	15.4	866,260	17.3	20.4
	4	113,232	▲14.9	37.4	15.9	711,460	▲17.9	21.7
	5	93,607	▲17.3	97.5	15.0	623,435	▲12.4	48.4
	6	106,095	13.3	12.5	13.9	763,374	22.4	14.2
	7	109,281	3.0	▲6.3	14.0	778,052	1.9	11.2
	8	101,534	▲7.1	3.4	15.9	639,383	▲17.8	9.4
	9	133,147	31.1	11.1	15.8	840,648	31.5	10.9
	10	129,030	▲3.1	24.2	15.8	818,358	▲2.7	17.9
	11	137,063	6.2	22.8	16.0	857,001	4.7	11.7
	12	103,586	▲24.4	1.9	14.0	741,457	▲13.5	6.1
2024年	1 X	X	X	X	X	578,120	▲22.0	▲6.8
	2 X	X	X	X	X	616,763	6.7	▲16.5
	3 X	X	X	X	X	710,389	15.2	▲18.0
	4	76,224	X	▲32.7	11.8	646,404	▲9.0	▲9.1
	5	80,409	5.5	▲14.1	12.3	651,285	0.8	4.5
	6	91,209	13.4	▲14.0	13.2	691,286	6.1	▲9.4
	7	106,706	17.0	▲2.4	13.3	804,080	16.3	3.3
	8	77,004	▲27.8	▲24.2	14.2	540,881	▲32.7	▲15.4
	9	108,532	40.9	▲18.5	14.2	761,695	40.8	▲9.4
	10	116,718	7.5	▲9.5	14.3	816,836	7.2	▲0.2
	11	104,745	▲10.3	▲23.6	14.2	738,897	▲9.5	▲13.8
	12	89,985	▲14.1	▲13.1	13.3	678,009	▲8.2	▲8.6
2025年	1	95,891	6.6	X	14.1	681,744	0.6	17.9
	2	102,336	6.7	X	14.0	732,798	7.5	18.8
	3	113,210	10.6	X	15.6	724,336	▲1.2	2.0
	4	93,135	▲17.7	22.2	13.9	668,785	▲7.7	3.5
	5	93,220	0.1	15.9	14.6	637,918	▲4.6	▲2.1
	6	108,615	16.5	19.1	15.0	726,072	13.8	5.0
	7	111,036	2.2	4.1	14.9	743,521	2.4	▲7.5
	8	84,114	▲24.2	9.2	15.5	543,212	▲26.9	0.4
	9	115,418	37.2	6.3	15.2	760,772	40.1	▲0.1
	10	119,899	3.9	2.7	14.7	814,207	7.0	▲0.3
	11	99,024	▲17.4	▲5.5	14.4	685,813	▲15.8	▲7.2
	12	105,762	6.8	17.5	15.3	691,156	0.8	1.9
2026年	1	103,234	▲2.4	7.7	15.2	677,460	▲2.0	▲0.6
	2	106,501	3.2	4.1	14.4	739,707	9.2	0.9
	3 R	111,742	4.9	▲1.3	14.2	788,528	6.6	8.9
	4 P	100,417	▲10.1	7.8	-	-	-	-

(注) Pは速報値、Rは確報値・年間補正値、全国は2025年の年間補正済み(九州は未補正)

Xは秘匿値。

ICの生産実績

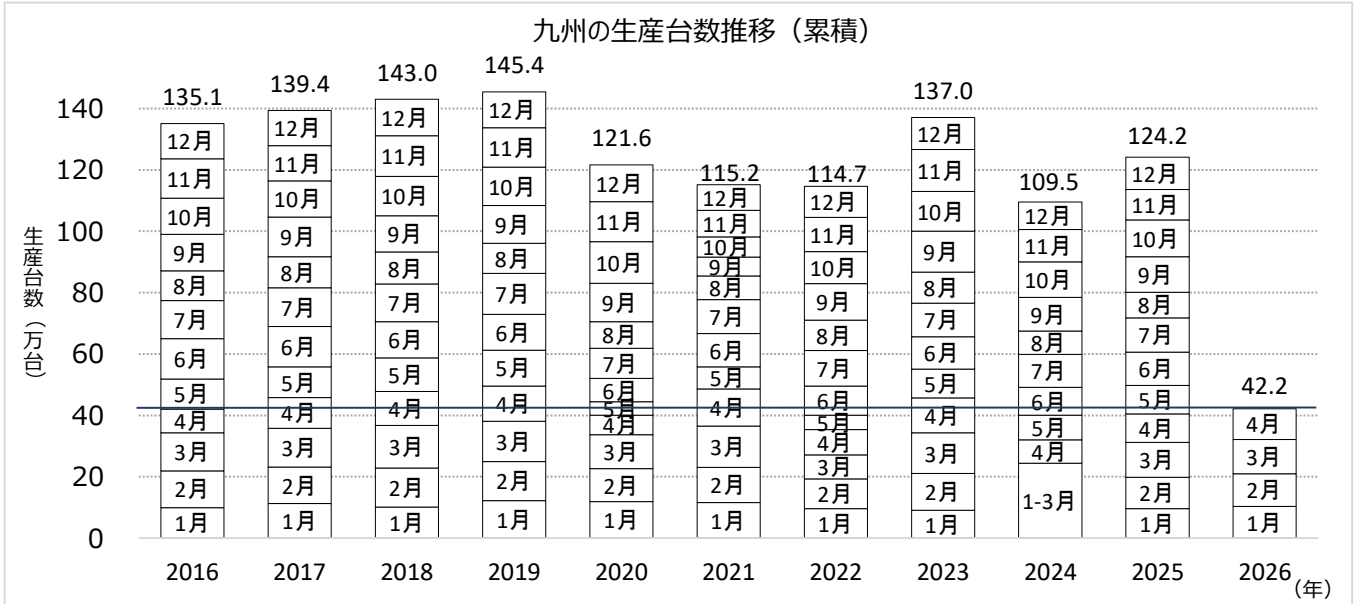
(数量：千個、金額：百万円、比率：%)

	九州									全国								
	数量			金額			数量			金額								
	前月(期)比	前年比	全国比	前月(期)比	前年比	全国比	前月(期)比	前年比	全国比	前月(期)比	前年比	全国比						
2018年	7,662,158	-▲20.9	27.6	725,539	-▲3.7	37.6	27,755,085	-▲10.1	1,929,463	-▲28.0								
2019	7,052,914	-▲8.0	28.6	763,575	-5.2	44.5	24,662,363	-▲11.1	1,716,978	-▲11.0								
2020	6,735,728	-▲4.5	26.8	736,063	-▲3.6	43.1	25,134,136	-1.9	1,707,021	-▲0.6								
2021	5,975,007	-▲11.3	21.8	773,310	-5.1	40.8	27,357,563	-8.8	1,894,696	-11.0								
2022	5,610,786	-▲6.1	25.3	930,137	-20.3	44.6	22,187,128	-▲18.9	2,083,359	-10.0								
2023	4,809,485	-▲14.3	30.6	1,153,353	-24.0	54.7	15,721,849	-▲29.1	2,108,267	-1.2								
2024	4,448,506	-▲7.5	27.7	1,312,634	-13.8	48.5	16,071,510	-2.2	2,704,588	-28.3								
2025	5,551,802	-24.8	29.3	1,174,654	-▲10.5	39.0	18,967,258	-18.0	3,014,033	-11.4								
2018年度	7,282,071	-▲20.5	27.7	733,157	-0.9	38.9	26,258,404	-▲13.1	1,724,832	-▲25.5								
2019	7,228,044	-▲0.7	28.2	770,359	-5.1	44.7	25,665,043	-▲2.3	1,724,832	-▲8.4								
2020	6,446,254	-▲10.8	25.5	746,200	-▲3.1	43.3	25,270,792	-▲1.5	1,725,131	-0.0								
2021	6,001,831	-▲6.9	22.3	792,639	-6.2	40.3	26,865,579	-6.3	1,965,933	-14.0								
2022	5,465,279	-▲8.9	27.0	996,408	-25.7	48.5	20,216,428	-▲24.7	2,055,723	-4.6								
2023	4,568,598	-▲16.4	29.8	1,202,086	-20.6	54.0	15,312,350	-▲24.3	2,224,380	-8.2								
2024	4,508,182	-▲1.3	26.6	1,300,513	-8.2	46.6	16,927,624	-10.5	2,790,164	-25.4								
2025	5,855,828	-29.9	31.0	1,164,379	-▲10.5	34.4	18,893,424	-11.6	3,384,519	-21.3								
2020年 I	1,659,905	▲17.5	11.8	25.9	164,830	▲21.4	4.3	39.0	6,397,274	▲6.2	18.6	422,666	▲6.1	1.9				
II	1,741,305	4.9	8.5	28.8	160,554	▲2.6	5.0	44.8	6,039,749	▲5.6	4.5	358,165	▲15.3	▲11.9				
III	1,776,353	2.0	▲9.0	28.6	204,233	27.2	▲9.9	45.7	6,207,163	2.8	▲7.0	447,209	24.9	0.3				
IV	1,558,165	▲12.3	▲22.5	24.0	206,446	1.1	▲1.5	43.1	6,489,950	4.6	▲4.8	478,981	7.1	6.4				
2021年 I	1,370,431	▲12.0	▲17.4	21.0	174,967	▲15.2	6.1	39.7	6,533,930	0.7	2.1	440,776	▲8.0	4.3				
II	1,334,657	▲2.6	▲23.4	19.7	158,661	▲9.3	▲1.2	37.2	6,759,428	3.5	11.9	427,027	▲3.1	19.2				
III	1,594,665	19.5	▲10.2	22.6	201,188	26.8	▲1.5	40.7	7,045,772	4.2	13.5	494,911	15.9	10.7				
IV	1,675,254	5.1	7.5	23.9	238,494	▲18.5	15.5	44.8	7,018,433	▲0.4	8.1	531,982	7.5	11.1				
2022年 I	1,397,255	▲16.6	2.0	23.1	194,296	▲18.5	11.0	37.9	6,041,946	▲13.9	▲7.5	512,013	▲3.8	16.2				
II	1,301,142	▲6.9	▲2.5	22.7	182,655	▲6.0	15.1	37.2	5,731,482	▲5.1	▲15.2	491,127	▲4.1	15.0				
III	1,491,088	14.6	▲6.5	26.9	263,911	44.5	31.2	48.6	5,545,645	▲3.2	▲21.3	542,975	10.6	9.7				
IV	1,421,301	▲4.7	▲15.2	29.2	289,275	9.6	21.3	53.8	4,868,055	▲12.2	▲30.6	537,244	▲1.1	1.0				
2023年 I	1,251,748	▲11.9	▲10.4	30.7	260,567	▲9.9	34.1	53.8	4,071,246	▲16.4	▲32.6	484,377	▲9.8	▲5.4				
II	1,164,073	▲7.0	▲10.5	30.0	238,910	▲8.3	30.8	51.6	3,882,630	▲4.6	▲32.3	463,235	▲4.4	▲5.7				
III	1,192,936	2.5	▲20.0	31.2	296,773	24.2	12.5	57.3	3,820,579	▲1.6	▲31.1	517,968	11.8	▲4.6				
IV	1,200,728	0.7	▲15.5	30.4	357,103	20.3	23.4	55.6	3,947,394	3.3	▲18.9	642,687	24.1	19.6				
2024年 I	1,010,861	▲15.8	▲19.2	27.6	309,300	▲13.4	18.7	51.5	3,661,747	▲7.2	▲10.1	600,490	▲6.6	24.0				
II	1,019,679	0.9	▲12.4	26.5	267,521	▲13.5	12.0	44.2	3,853,092	5.2	▲0.8	605,061	0.8	30.6				
III	1,249,621	22.6	4.8	29.4	389,011	45.4	31.1	50.1	4,246,287	10.2	11.1	776,039	28.3	49.8				
IV	1,168,345	▲6.5	▲2.7	27.1	346,802	▲10.9	▲2.9	48.0	4,310,384	1.5	9.2	722,998	▲6.8	12.5				
2025年 I	1,070,537	▲8.4	5.9	23.7	297,179	▲14.3	▲3.9	43.3	4,517,861	4.8	23.4	686,066	▲5.1	14.3				
II	1,253,998	17.1	23.0	26.7	269,568	▲9.3	0.8	40.6	4,687,954	3.8	21.7	663,250	▲3.3	9.6				
III	1,680,852	34.0	34.5	33.4	313,889	16.4	▲19.3	38.7	5,031,160	7.3	18.5	811,046	22.3	4.5				
IV	1,546,415	▲8.0	32.4	32.7	294,018	▲6.3	▲15.2	34.4	4,730,283	▲6.0	9.7	853,671	5.3	18.1				
2026年 I	1,374,563	▲11.1	28.4	30.9	285,904	▲2.8	▲3.8	27.1	4,444,027	▲6.1	▲1.6	1,056,552	23.8	54.0				
2020年 1	538,858	▲13.0	8.3	25.9	52,983	▲16.6	3.5	39.5	2,082,626	▲6.8	16.7	134,069	▲6.6	▲0.2				
2	529,888	▲1.7	9.9	25.4	50,951	▲3.8	6.4	37.6	2,087,082	0.2	18.5	135,548	1.1	3.9				
3	591,159	11.6	17.1	26.5	60,896	19.5	3.3	39.8	2,227,566	6.7	20.5	153,049	12.9	2.1				
4	597,078	1.0	8.2	28.9	58,360	▲4.2	▲1.7	45.5	2,062,757	▲7.4	9.6	128,239	▲16.2	▲5.8				
5	564,337	▲5.5	12.1	29.3	50,273	▲13.9	▲5.4	46.9	1,926,943	▲6.6	1.9	107,193	▲16.4	▲23.5				
6	579,890	2.8	5.3	28.3	51,921	3.3	▲8.2	42.3	2,050,049	6.4	2.2	122,733	14.5	▲5.7				
7	598,711	3.2	▲1.4	28.6	58,437	12.5	▲12.1	44.3	2,093,682	-2.1	▲5.8	131,910	7.5	▲8.5				
8	570,075	▲4.8	▲14.1	29.2	59,587	2.0	▲25.5	44.4	1,950,235	▲6.9	▲10.1	134,054	1.6	▲8.2				
9	607,567	6.6	▲10.7	28.1	86,209	44.7	7.4	47.6	2,163,246	10.9	▲5.2	181,245	35.2	16.5				
10	574,238	▲5.5	▲20.2	26.1	69,959	▲18.8	▲8.4	43.4	2,201,376	1.8	▲5.6	161,295	▲11.0	2.3				
11	485,614	▲15.4	▲27.8	22.8	66,416	▲5.1	▲4.9	42.1	2,129,912	▲3.2	▲5.3	157,699	▲2.2	6.0				
12	498,313	2.6	▲19.5	23.1	70,071	5.5	10.4	43.8	2,158,662	1.3	▲3.4	159,987	1.5	11.4				
2021年 1	448,754	▲9.9	▲16.7	22.0	62,310	▲11.1	17.6	42.4	2,041,027	▲5.4	▲2.0	146,956	▲8.1	9.6				
2	435,222	▲3.0	▲17.9	20.3	51,931	▲16.7	1.9	38.3	2,144,797	5.1	2.8	135,689	▲7.7	0.1				
3	486,455	11.8	▲17.7	20.7	60,726	16.9	▲0.3	38.4	2,348,106	9.5	5.4	158,131	16.5	3.3				
4	443,910	▲8.7	▲25.7	19.8	59,751	▲1.6	2.4	40.6	2,241,061	▲4.6	8.6	147,116	▲7.0	14.7				
5	410,933	▲7.4	▲27.2	18.8	46,160	▲22.7	▲8.2	35.1	2,188,261	▲2.4	13.6	131,620	▲10.5	22.8				
6	479,814	16.8	▲17.3	20.6	52,750	14.3	1.6	35.6	2,330,106	6.5	13.7	148,291	12.7	20.8				
7	517,157	7.8	▲13.6	21.8	65,223	-23.6	11.6	39.9	2,370,327	-1.7	13.2	163,501	10.3	23.9				
8	512,047	▲1.0	▲10.2	22.3	62,028	▲4.9	4.1	39.9	2,292,635	▲3.3	17.6	155,465	▲4.9	16.0				
9	565,461	10.4	▲6.9	23.7	73,937	19.2	▲14.2	42.0	2,382,810	3.9	10.1	175,945	13.2	▲2.9				
10	542,754	▲4.0	▲5.5	23.4	72,491	▲2.0	3.6	43.0	2,315,931	▲2.8	5.2	168,485	▲4.2	4.5				
11	575,752	6.1	18.6	24.3	85,378	17.8	28.6	45.7	2,366,947	2.2	11.1	186,843	10.9	18.5				
12	556,748	▲3.3	11.7	23.8	80,625	▲5.6	15.1	45.6	2,335,555	▲1.3	8.2	176,654	▲5.5	10.4				
2022年 1	473,040	▲15.0	5.4	24.0	61,274	▲24.0	▲1.7	38.3	1,974,730	▲15.4	▲3.2	160,018	▲9.4	8.9				
2	444,256	▲6.1	2.1	22.8	62,119	1.4	19.6	38.3	1,946,086	▲1.5	▲9.3	162,249	1.4	19.6				
3	479,959	8.0	▲1.3	22.6	70,903	14.1	16.8	37.4	2,121,130	9.0	▲9.7	189,746	16.9	20.0				
4	444,171	▲7.5	0.1	22.7	60,980	▲14.0	2.1	39.2	1,955,722	▲7.8	▲12.7	155,457	▲18.1	5.7				
5	423,823	▲4.6	3.1	23.2	57,839	▲5.2	25.3	39.2	1,825,882	▲6.6	▲16.6	147,531	▲5.1	12.1				
6	433,148	2.2	▲9.7	22.2	63,836	10.4	21.0	33.9	1,949,878	6.8	▲16.3	188,139	27.5	26.9				
7	476,444	10.0	▲7.9	25.3	77,197	20.9	18.4	44.3	1,882,141	▲3.5	▲20.6	174,262	▲7.4	6.6				
8	494,372	3.8	▲3.5	27.1	86,957	12.6	40.2	50.3	1,824,481	▲3.1	▲20.4	172,975	▲0.7	11.3				
9	520,272	5.2	▲8.0	28.3	99,757	14.												

四輪自動車・ICME（2026年4月）

四輪自動車

生産台数は 10万417 台と、前月比 ▲ 10.1 %、前年同月比 + 7.8 %となった。



IC（集積回路）

生産は、数量で 5億609 万個と、前月比 + 1.0 %、前年同月比 + 12.3 %となった。

金額で 917億5,900 万円と、前月比 ▲ 10.9 %、前年同月比 ▲ 33.9 %となった。

（注）前年同月比は一部事業所の報告方法が変更されたことで実数比と異なり、取り扱いには注意が必要。

